

L'ÉCHO DE LA PLACE



Téléphone : 418 228-9250
Télécopieur : 418 228-0518
info@saintbenoitlabre.com
www.saintbenoitlabre.com

À SAINT-BEN, ON FÊTE LES NOUVEAUX ARRIVANTS EN GRAND! SOYEZ LÀ!



Quelle belle occasion de souligner l'arrivée de nouveaux arrivants à Saint-Benoît-Labre lors de l'évènement : Tournée c'est chez nous! Cet évènement en collaboration avec la MRC Beauce-Sartigan, les Amants de la scène, la Caisse Desjardins qui aura fait le tour de 8 municipalités en 2022 et en prévoit 8 autres en 2023.

Cette fête se tiendra le jeudi 1er septembre dans la cour de l'église. Dès 17h, les enfants pourront profiter des jeux gonflables. Sur place, Marché St-Benoit sera présent afin de nourrir les artistes et visiteurs présents. Dès 18h30, la musique sera à l'honneur sur le perron de l'église. En première partie, la foule aura le plaisir de voir le Duo Lovely Band et dès 19h, Jérôme Charlebois et son Band prendront la place pour nous offrir un spectacle de 75 minutes! Nos nouveaux arrivants les plus chanceux pourront repartir avec des cadeaux et des feux d'artifices viendront clore cette belle soirée.

Nous tenons à remercier les nombreuses entreprises benoises qui ont accepté avec joie de contribuer financièrement pour rendre cette soirée mémorable. En concluant, une mention toute spéciale à la Fabrique pour leur précieuse collaboration en permettant la tenue de cette fête dans leur cour.

Municipalité



MUNICIPALITÉ DE
SAINT-BENOIT-LABRE

COMMUNIQUÉ

DÉPART DE LA DIRECTRICE GÉNÉRALE ET GREFFIÈRE-TRÉSORIÈRE DE LA MUNICIPALITÉ DE SAINT-BENOIT-LABRE

Saint-Benoit-Labre, le 9 août 2022 – La directrice générale et greffière-trésorière de la municipalité de Saint-Benoit-Labre, madame Edith Quirion, quitte ses fonctions afin de relever de nouveaux défis.

Madame Quirion occupait la fonction de directrice générale et greffière-trésorière de la Municipalité depuis dix (10) ans. Pendant ces années, madame Quirion a été appréciée des membres du personnel et des élus pour son professionnalisme, ses compétences et son dévouement au développement de notre Municipalité.

À la suite du départ de madame Quirion, madame Line Lessard, directrice générale adjointe et secrétaire-trésorière adjointe assume par intérim les fonctions de directrice générale et greffière-trésorière de la Municipalité.

Le 22 août prochain, madame Edith Quirion, occupera les fonctions de conseillère en gestion de programmes au sein de la direction régionale de la Chaudière-Appalaches du ministère des Affaires municipales et de l'Habitation (MAMH).

Le personnel, les conseillers ainsi qu'en mon nom personnel souhaitons à madame Quirion une bonne continuation dans sa nouvelle carrière.

- 30 -

Pièce jointe : Photo d'Edith Quirion

Monsieur Jean-Marc Doyon
Maire
Municipalité de Saint-Benoit-Labre
418 957-5342
www.saintbenoitlabre.com



Offre d'emploi



MUNICIPALITÉ DE SAINT-BENOÎT-LABRE

Offre d'emploi : DIRECTEUR GÉNÉRAL/GREFFIER-TRÉSORIER

La municipalité de Saint-Benoît-Labre est une communauté dynamique de plus de 1 640 habitants qui se démarque par ses lacs, sa situation géographique et l'attention portée à la qualité de vie de ses citoyens. Stratégiquement située près de Saint-Georges de Beauce, Saint-Benoît-Labre est une municipalité en développement où il fait bon vivre. La Municipalité est à la recherche d'un : **DIRECTEUR GÉNÉRAL/GREFFIER-TRÉSORIER.**

Description sommaire du poste

Sous l'autorité du conseil municipal, le directeur général et greffier-trésorier est responsable de la gestion administrative, des ressources humaines, financières et matérielles. Il conseille les élus municipaux quant aux orientations et objectifs à prioriser. Il assure ses fonctions conformément au Code municipal du Québec, à tout autre loi ou règlement applicable ainsi que toute résolution, règlement ou politique dûment adopté par résolution du conseil municipal.

Principales responsabilités

- Planifier, organiser, diriger et contrôler l'ensemble des activités relevant de l'organisation municipale;
- Conseiller les élus sur les orientations stratégiques, ainsi que celles à prendre en matière d'administration, de priorisation, d'objectifs et de mise en œuvre;
- Assurer la planification et la préparation des séances du conseil municipal et du comités de travail des élus, des procès-verbaux et autres documents légaux (appel d'offres, avis public, etc.);
- Mettre en application les décisions approuvées du par le conseil municipal;
- Veiller à la préparation et à la gestion du budget annuel, du programme triennal en immobilisations et de la taxation ainsi que de la tarification;
- Préparer et superviser les différents projets et demandes de subventions;
- Assurer la supervision des ressources humaines, matérielles et informationnelles de la municipalité;
- Maintenir et développer des relations harmonieuses avec les citoyens, les membres du personnel et tout autre groupe, association ou partenaire;
- Exécuter tout autre mandat confié par le conseil municipal.



Offre d'emploi (suite)

Exigences

- Détenir un diplôme d'études collégiales ou un diplôme universitaire de premier cycle, idéalement en administration, en droit ou en gestion publique;
- Avoir une expérience jugée pertinente pour le poste;
- Posséder de bonnes connaissances des lois et règlements régissant le monde municipal seraient un atout;
- Posséder de bonnes connaissances en comptabilité;
- Posséder une excellente maîtrise de la langue française, tant à l'oral qu'à l'écrit;
- Démontrer des habiletés de leadership, bon sens, de planification et de coordination;

Conditions de travail

- Poste régulier à temps complet (35 heures / semaine);
- Horaire occasionnel : Assister aux rencontres du comité de travail des élus, aux séances du conseil municipal ainsi qu'à des rencontres tenues en soirée et parfois à d'autre moment;
- Salaire et avantages sociaux concurrentiels dont assurances collectives et régime de retraite avec cotisation de l'employeur;
- Entrée en fonction: Dès que possible.

Les personnes intéressées sont invitées à faire parvenir leur curriculum vitae et une lettre de motivation par courriel au plus tard le vendredi 2 septembre 2022 à 12 h :

Madame Line Lessard, directrice générale et greffière-trésorière par intérim
Municipalité de Saint-Benoît-Labre
Courriel : comptabilite@saintBenoitlabre.com

Nous remercions toutes les personnes qui manifestent leur intérêt, toutefois, seulement les candidats pré retenus seront invités à une entrevue.

N.B. : L'emploi du masculin est utilisé afin d'alléger le texte.



MUNICIPALITÉ DE
SAINT-BENOÎT-LABRE

AVIS PUBLIC

CONSULTATION PUBLIQUE

Portant sur le premier projet de règlement suivant :

- RÈGLEMENT NUMÉRO 621-2022 MODIFIANT LE RÈGLEMENT DE ZONAGE NUMÉRO 447-2006 AFIN : D'AGRANDIR LA ZONE PUBLIQUE ET INSTITUTIONNELLE P-60 À MÊME UNE PARTIE DE LA ZONE CA-41 POUR Y INCLURE LES LOTS 6 164 099 ET 6 194 100, EN BORDURE DE LA RUE PRINCIPALE; D'AGRANDIR LA ZONE RÉSIDENIELLE RB-30, À MÊME LA ZONE RÉSIDENIELLE RA-21 POUR Y INCLURE LE LOT 4 698 631, BORDURE DU CHEMIN DE LA CEINTURE.

AVIS PUBLIC est donné de ce qui suit :

- Lors de la séance d'ajournement tenue le 19 juillet 2022, le conseil a adopté le projet de règlement numéro 621-2022 et intitulé « RÈGLEMENT NUMÉRO 621-2022 MODIFIANT LE RÈGLEMENT DE ZONAGE NUMÉRO 447-2006 AFIN : D'AGRANDIR LA ZONE PUBLIQUE ET INSTITUTIONNELLE P-60 À MÊME UNE PARTIE DE LA ZONE CA-41 POUR Y INCLURE LES LOTS 6 164 099 ET 6 194 100, EN BORDURE DE LA RUE PRINCIPALE; D'AGRANDIR LA ZONE RÉSIDENIELLE RB-30, À MÊME LA ZONE RÉSIDENIELLE RA-21 POUR Y INCLURE LE LOT 4 698 631, BORDURE DU CHEMIN DE LA CEINTURE.
1. Ce projet de règlement a pour objet :
 - d'agrandir la zone publique et institutionnelle P-60 à même une partie de la zone CA-41 pour y inclure les lots 6 164 099 et 6 164 100, en bordure de la rue Principale;
 - d'agrandir la zone résidentielle RB-30 à même une partie de la zone résidentielle RA-21 pour y inclure le lot 4 698 631, en bordure du chemin de la Ceinture.
 2. Qu'une assemblée publique de consultation se tiendra le 13 septembre 2022 à 19 h 30 à la salle municipale de Saint-Benoît-Labre au 216, Route 271, Saint-Benoît-Labre suivant les dispositions de la *Loi sur l'aménagement et l'urbanisme* (L.R.Q., c. A-19.1);
 3. Qu'au cours de cette assemblée publique, monsieur le maire expliquera le projet de règlement ainsi que les conséquences de son adoption et entendra les personnes qui désirent s'exprimer sur le sujet;
 4. Ce projet de règlement peut être consulté au bureau municipal aux heures régulières d'ouverture.

Donné à Saint-Benoît-Labre
Ce 25^e jour du mois d'août 2022


Line Lessard

Directrice générale et greffière-trésorière par intérim



MUNICIPALITÉ DE
SAINT-BENOÎT-LABRE

AVIS PUBLIC

CONSULTATION PUBLIQUE

Portant sur le premier projet de règlement suivant :

- RÈGLEMENT NUMÉRO 620-2022 MODIFIANT LE PLAN D'URBANISME NUMÉRO 446-2006 AFIN D'AGRANDIR L'AFFECTATION PUBLIQUE ET INSTITUTIONNELLE À MÊME L'AFFECTATION COMMERCIALE, EN BORDURE DE LA RUE PRINCIPALE, POUR Y INTÉGRER LES LOTS 6 164 099 ET 6 164 100

AVIS PUBLIC est donné de ce qui suit :

1. Lors de la séance d'ajournement tenue le 19 juillet 2022, le conseil a adopté le projet de règlement numéro 620-2022 et intitulé « RÈGLEMENT NUMÉRO 620-2022 MODIFIANT LA PLAN D'URBANISME NUMÉRO 446-2006 AFIN D'AGRANDIR L'AFFECTATION PUBLIQUE ET INSTITUTIONNELLE À MÊME L'AFFECTATION COMMERCIALE, EN BORDURE DE LA RUE PRINCIPALE, POUR Y INTÉGRER LES LOTS 6 164 099 ET 6 164 100 ».
2. Ce projet de règlement a pour objet :
 - **d'agrandir une affectation publique et institutionnelle à même une affectation commerciale, en bordure de la Rue Principale, pour y inclure les lots 6 164 099 et 6 164 100.**
3. Qu'une assemblée publique de consultation se tiendra le 13 septembre 2022 à 19 h 30 à la salle municipale de Saint-Benoît-Labre au 216, Route 271, Saint-Benoît-Labre suivant les dispositions de la *Loi sur l'aménagement et l'urbanisme* (L.R.Q., c. A-19.1).
4. Qu'au cours de cette assemblée publique, monsieur le maire expliquera le projet de règlement ainsi que les conséquences de son adoption et entendra les personnes qui désirent s'exprimer sur le sujet;
5. Ce projet de règlement peut être consulté au bureau municipal aux heures régulières d'ouverture.

Donné à Saint-Benoît-Labre
Ce 25^e jour du mois d'août 2022


Line Lessard

Directrice générale et greffière-trésorière par intérim



Province de Québec
MRC de Beauce-Sartigan
Municipalité de Saint-Benoît-Labre

AVIS PUBLIC

**Consultation à l'égard d'une demande d'usage conditionnel
propriété sise au 136, rue Principale, Saint-Benoît-Labre, Québec
(lots 6 119 329 et 6 119 328 du cadastre du Québec)**

PRENEZ AVIS que dans le cadre du *Règlement no 616-2022 modifié par le règlement no 619-2022 sur les usages conditionnels*, la Municipalité a reçu une demande pour l'exercice d'un usage conditionnel de la part du propriétaire de l'immeuble sise au 136, rue Principale, Saint-Benoît-Labre, Québec (lot 6 119 329 et lot 6 119 328 du cadastre du Québec).

Suivant la résolution numéro 2022-059 adoptée par le conseil de la MRC de Beauce-Sartigan le 14 juin 2022, cet usage est conforme aux objectifs du Schéma et aux dispositions du Document complémentaire (art. 8 du *Règlement numéro 616-2022*, tel que modifié par le *Règlement numéro 619-2022*).

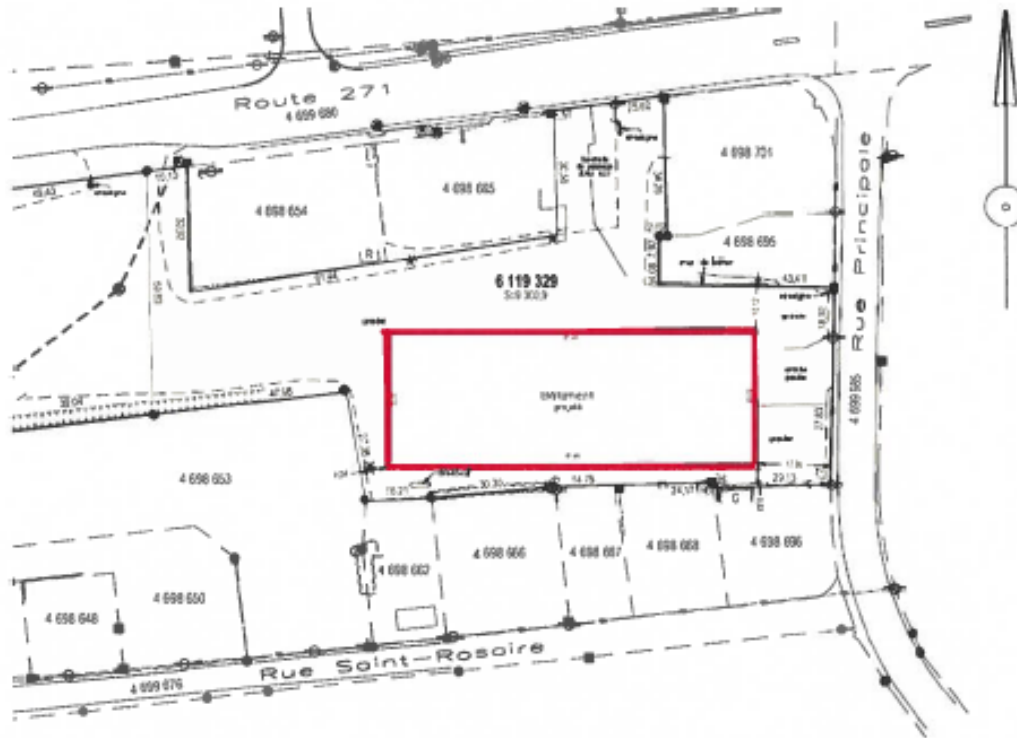
Lors de sa séance qui se tiendra le 13 septembre 2022, à 19 h 30, au 216, route 271, Saint-Benoît-Labre, le conseil statuera sur cette demande qui a pour objet de :

- Modifier le règlement de zonage numéro 447-2006 afin de permettre dans la zone CA-40, la reconstruction d'une construction dérogatoire protégée par droits acquis dans la mesure où la dérogation concerne la marge de recul arrière et que la dérogation n'est pas augmentée dans la mesure où le bâtiment n'est pas implanté à moins de six mètres (6 m) de la ligne arrière.

Lors de cette séance, toute personne intéressée pourra se faire entendre relativement à cette demande.

Apparaît ci-après un croquis illustrant l'immeuble visé par la demande.

Avis public (suite)



Toute personne qui le requiert peut obtenir une copie des *Règlements numéro 616-2022 et numéro 619-2022* ou une copie des documents déposés à l'appui de la demande d'usage conditionnel, ou obtenir des précisions en communiquant au bureau municipal, à l'adresse courriel suivante :

comptabilite@saintbenoitlabre.com ou par voie téléphonique au 418 228-9250.

Donné à Saint-Benoît-Labre
Ce 25^e jour du mois d'août 2022


Line Lessard

Directrice générale et greffière-trésorière par intérim



Municipalité

PROJET-PILOTE

Pour milieu familial

lien :
<https://www.mfa.gouv.qc.ca/fr/services-de-garde/bc/Pages/projets-pilotes.aspx>

Un projet-pilote permet l'expérimentation de nouvelles façons de faire dans le but de mieux répondre aux besoins des enfants et des parents. Il peut mener par la suite à l'application à plus grande échelle de ces façons de faire, s'il y a lieu.

Rappelons que dans le cadre d'un projet-pilote, les exigences réglementaires et législatives sont assouplies. Le ministre peut ainsi établir par directives les normes applicables et en tout temps les modifier, ou même mettre fin au projet-pilote après en avoir avisé la personne, la société ou l'association concernée.

Projets-pilotes de responsables d'un service de garde éducatif en communauté. Afin de rehausser l'attractivité du métier et de faciliter la vie des personnes responsables d'un service de garde éducatif en milieu familial (RSGE), le Ministère souhaite expérimenter de nouvelles formules de garde, complémentaires à celles offertes actuellement dans le réseau des services de garde éducatifs à l'enfance. Les nouveaux projets devront conserver les principaux avantages de la garde en milieu familial donc offrir un environnement convivial, stable, composé d'enfants d'âges différents et qui rappelle à ceux-ci leur propre milieu de vie.

Encadrés par les bureaux coordonnateurs de la garde éducative en milieu familial, ces projets-pilotes permettent à des RSGE, reconnues ou en voie de l'être, d'expérimenter la garde ailleurs que dans leur propre résidence, soit dans un local fourni par une municipalité, dans un milieu de travail, dans une autre résidence privée, etc. Ces projets permettent ainsi à une ou deux RSG d'offrir en simultanément des services à un maximum de 9 enfants en résidence privée ou 12 enfants dans un local de la communauté.

Incentif financier : milieu à 6 enfants : 3 500\$
milieu à 9 enfants : 6 000\$
projet-pilote pour 12 enfants : 7 000\$ pour 2 RSGE
3 000\$ supplémentaires pour le maintien du service de garde

CPE - GARDERIE - INSCRIPTION POUR ÊTRE SUR LA LISTE D'ATTENTE

Pour l'inscription de vos enfants, il suffit
 d'aller à cette adresse

<https://www.mfa.gouv.qc.ca/fr/services-de-garde/cpe-garderies/gestion-sg/Pages/guichet-unique-sdg.aspx> ensuite cliquer sur **La Place 0-5** et suivre les instructions.





Programmation d'automne du service des loisirs et culture

La Municipalité de Saint-Benoît-Labre est fière de présenter en collaboration avec le comité de l'OTJ, sa programmation automnale 2022.

Pour les jeunes, des cours de danse et de karaté sont notamment offerts, ainsi que des cours de gardiens avertis et prêts à rester seuls.

Pour la clientèle adulte, des cours de danse country, de Turbokick et Pound et de Jiu-jitsu se tiendront.

Une journée de la culture aura lieu le samedi 24 septembre prochain. Le déroulement de cette journée se tiendra à l'Hôtel de Ville. Les gens pourront assister à des ateliers d'écriture, de danse country, de tissage. Des auteurs de livres seront présents afin de présenter leurs oeuvres littéraires. La Société Historique fera son dévoilement de photos pour une deuxième année. Recherchez la brochure : La Virée Culturelle Beauce-Sartigan pour connaître tous les détails.

En octobre, les citoyens seront également invités à venir marcher dans le cadre du Grand défi Pierre-Lavoie le samedi 15 octobre prochain. Le départ de la marche aux flambeaux se fera à 19h30 et une animation sera présentée à 18h30. Surveillez la page Facebook de la municipalité pour plus de détails.

Le tournoi de deck hockey automnal est remis à la fin mai 2023, alors les inscriptions se feront dès la mi-avril, restez à l'affût!

Plus de détails sont présentés dans le dépliant de la programmation d'automne :



GESTION DES MATIÈRES RÉSIDUELLES

ENFOUISSEMENT

JUIN 2022 : 83 000kg

JUIN 2021 : 85 000 kg

RECYCLAGE

JUIN 2022 : 15 730Kg

JUIN 2021 : 15 790 Kg



Municipalité

INAUGURATION AU SENTIER VÉLO-PÉDESTRE



Le mardi 23 août dernier avait lieu l'inauguration des travaux d'aménagement effectués sur le sentier vélo-pédestre à l'automne 2021.

Lors de cet évènement, le Maire Jean-Marc Doyon, a remercié les partenaires qui ont contribué à la réalisation de ce projet qui permet maintenant de profiter pleinement de la piste cyclable.

L'aire de repos " Espace Blais & Paquet inc." a été aménagée pour pouvoir profiter d'une vue extraordinaire sur la vallée de Saint-Benoît-Labre. Des bancs commandités par Beauce Carnaval ont été ajoutés. L'éclairage installé tout au long du parcours, permet aux usagers de s'y promener en toute sécurité de jour comme de soir. L'entrée à l'arrière de l'OTJ a été améliorée pour permettre l'accès de façon plus sécuritaire.

Tout ceci financé à 100% par Fondations communautaires du Canada, dans le cadre de l'Initiative Canadienne pour des Collectivités en santé et l'expertise et la participation financière d'Excavation Blais & Paquet Inc., Beauce Carnaval et la Municipalité de Saint-Benoît-Labre.

@CommFdnsCanada, @INFC_fra et @CANURB
#CollectivitesEnSante

NOUVEAU MEMBRE DANS L'ÉQUIPE MUNICIPALE AU SERVICE DE L'URBANISME : MARIO TURENNE

Nous sommes heureux de pouvoir accueillir dans l'équipe municipale, Monsieur Mario Turenne. Il s'est joint à l'équipe en juillet en tant que responsable du service de l'urbanisme et inspecteur en bâtiment et en environnement.

Nous avons pu régler plusieurs dossiers en attente et continuons de travailler assidument afin d'être à jour dans vos demandes, merci pour votre patience.

La municipalité tient à vous rappeler qu'il est obligatoire d'obtenir un permis avant de débiter vos travaux pour vous assurer d'être en loi et vous éviter des désagréments. Lorsque vous déposez une demande, prévoir environ 30 jours pour la durée de traitement.

Nous vous remercions pour votre précieuse collaboration.

GESTION DES MATIÈRES RÉSIDUELLES

ENFOUISSEMENT

JUILLET 2022 : 60 000kg

JUILLET 2021 : 68 000 kg

RECYCLAGE

JUILLET 2022 : 14 500 Kg


JUILLET 2021 : 16 050 Kg



EXCAVATION LOUBIER

EXCAVATION • TERRASSEMENT
DÉNEIGEMENT DE TOITURES • DÉNEIGEMENT RÉSIDENTIEL

JIMMY LOUBIER 418 313-0327



François Fontaine
Comptable

- Impôts
- Tenue de livres
- États Financiers

Bureau _____

290, Rang 9 Nord
Saint-Benoît Labre QC GOM 1P0
418 226-4055
fontainecomptable@hotmail.com



JOURNIE TM INC

Tel.: 418-228-1035
Fax: 418-228-1035
217 Route 271 St-Benoît GOM 1P0

TINA COIFFURE
POUR ELLE ET LUI

418 222 1203

TINA BOUCHER
215 ROUTE 271
ST-BENOIT LABRE
GOM IPO

texto 418 222 2020




Estimation Gratuite
Résidentiel - Commercial

CONSTRUCTION MJ RODRIGUE

ENTREPRENEUR GÉNÉRAL

418 227-9545



Sean Magill
Président

**** OUVERT AU PUBLIC ****

TOUTOU - JOUETS
ARTICLES
PROMOTIONNELS

234 Rte 271,
St-Benoit-Labre
(418)228-2727

www.caravansoftoys.com

Resto chez Nathalie

Jocelyn Mathieu & Nathalie Chabot prop.

204, Route 271, St-Benoît-Labre, QC, GOM 1P0
418 227-1207



Groupe RBR



FERMES DE TOIT
POUTRELLES DE PLANCHER
MURS PRÉFABRIQUÉS
POUTRES D'INGÉNIEURIE

320, route 271, Saint-Benoît-Labre
T. 418 228-9651 • 1 877 228-9651
estimation@toituresfecteau.com



Toitures Fecteau inc.



FECTEAU
Ford

La route de l'économie et du service!

Enrico Bolduc
Julie Fecteau
propriétaires

499, 14^e Avenue
La Guadeloupe (Québec)
G0M 1G0
www.fecteauford.com

Tél.: (418) 459-3431
Sans frais: 1-877-459-3431
Télex.: (418) 459-6615

LES CONSTRUCTIONS
BINET INC.
ISO 9001 : 2015

Martin Binet
Président
mbinet@lesconstructionsbinet.com

CONSTRUCTION

- » Industrielle » Grands travaux
- » Résidentielle » Génie civil
- » Commerciale

SIÈGE SOCIAL
227, Route 271, C.P. 1020
St-Benoît Labre (Qc) G0M 1P0
Tél.: 418 228-1578 • Fax : 418 228-1906

DIVISION NORDIQUE
Lebel-sur-Quévillon
Tél. & Fax : 819 755-2700

Titulaire d'une licence délivrée en vertu de la Loi sur le Bâtiment du Québec Dossier 2167-0009-13

K COIFFURE
Krystina
ELLE & LUI

COIFFURE POUR HOMME-FEMME & ENFANT
TECHNICIENNE EN RALLONGES

64, rue des Épinettes, Saint-Benoît-Labre
Sur rendez-vous : **418 957-4574**

BRONZAGE
18 ANS ET +

ENTREPRENEUR SPÉCIALISÉ

- ✓ SYSTÈMES DE CHAUFFAGE À COMBUSTIBLE SOLIDE
- ✓ RAMONAGE DE CHEMINÉE

LAISSE FAIRE
M'A L'FAIRE INC.

Jasmin Gilbert
418.957.6883
info@laissefairemafaire.com
RBO: 5777-7690-01




Hamster

Équipement de bureau Demers

Proxim

Andréanne Caron
Propriétaires

Lun. au merc. : 9h30 à 17h30
Jeudi : 9h00 à 18h30
Vendredi : 9h00 à 17h30
Sam. et dim. : Fermé

208, Route 271, Saint Benoît-Labre (Québec) G0M 1P0
T 418 228-0333 • F 418 227-8784 • bernardycarona@groupeproxim.org

PEGGY VIGNOLA  **Passion AU pinceau**
ARTISTE-PEINTRE

(418) 226-5073 passionaupinceau.com

543 rang 6
Saint-Benoît-labre
G0M 1P0 /p.vignolaartiste



Sciage de béton
L.C. inc.
Sciage et forage de béton

Commercial / résidentiel / Industriel

Louis Carrier
Cel.: 418.225.7259
Tél.: 418.226.0870
Fax: 418.222.0892
carrier.louis@hotmail.com

102 a, Principale
Saint-Benoît-Labre
(Québec) G0M 1P0



Usinage Xpress
de Beauce

Notre division hydraulique



Hydraulique Xpress

www.usinagexpress.com

Bureau 418 228-9626

CONSTRUXIME INC.

ENTREPRENEUR GÉNÉRAL

• Rénovation • Résidentiel • Commercial •

70, Route du Lac Poulin
Saint-Benoît Labré, Gc, GOM 1P0
T 418.226.4735 C 418.222.2304
F 418.226.4751
www.construxime.com

Maxime Paquet
Propriétaire
RBQ 8332-7080-38



Vous avez un peu de temps libre? Vous aimez les livres?
 Vous aimeriez rencontrer des personnes intéressantes?
 Joignez-vous à notre joyeuse équipe de bénévoles de la
 bibliothèque municipale. Nous sommes présentement à
 la recherche de personnes qui souhaitent s'impliquer
 comme bénévole le mardi soir de 18h30 à 20h ou le jeudi
 soir de 18h30 à 20h30 . Vous pouvez nous contacter soit
 sur notre page Facebook , par téléphone ou à notre
 adresse courriel bibliostbenoit@outlook.com
 Au plaisir de vous accueillir.

Invitation à une conférence virtuelle

Maître de sa vie et de ses biens

Nous vous invitons à une conférence virtuelle qui vous permettra de développer vos réflexes afin de reconnaître l'exploitation financière, mais surtout, la prévenir.

Mardi 4 octobre 2022 à 19 h
 Inscription sur le site Internet de votre Caisse à partir de la mi-septembre.






Réservation
418-227-2626

Vous avez besoin de transport pour vos déplacements :

(Horaire selon vos besoins)

- ✓ de soins de santé
- ✓ de services sociaux
- ✓ de services d'éducation ou de formation postsecondaire
- ✓ des démarches d'insertion à l'emploi

Vous avez également la possibilité d'utilisé nos circuits fixes 7 jours/semaine vers St-Georges (pour tous types de déplacements) trois départs de votre municipalité par jour et trois retours de St-Georges vers votre municipalité.

Les demandes doivent être placées minimalement 24 heures à l'avance et avant 12h00 (midi) la journée ouvrable précédant le déplacement.

- ✓ L'horaire du **centre d'appel** est du lundi au vendredi de **8 h à 16 h**
- ✓ L'horaire du **taxi collectif** est du dimanche au samedi du **7 h à 21 h**



Le taxi collectif dessert les 16 municipalités de la MRC Beauce-Sartigan.

*** Les demandes de transports à l'intérieur de la ville de Saint-Georges seront rédirigés vers le Taxibus

INVITATION

Vous êtes invités à venir célébrer nos 30 ans dédiés aux chercheurs d'emploi de la Beauce et des Etchemins.

Venez vous joindre à nous lors de nos portes-ouvertes qui se tiendront le **vendredi 9 septembre 2022 de 10 h à 16 h** dans nos locaux du 11400, 1^{re} Avenue, local 110, Saint-Georges, ainsi qu'à notre kiosque extérieur situé dans le stationnement près de la promenade Chaudière (Place Centre-Ville).

Toutes les mesures sanitaires en vigueur seront mises en place.



Au plaisir de vous rencontrer!

Tirage de plusieurs cartes-cadeaux des commerces de Place Centre-Ville
crebe.qc.ca

GROUPE ESPÉRANCE ET CANCER

Un organisme d'ici qui vous accompagne depuis 30 ans !

Notre mission

Offrir aux personnes atteintes de cancer et à leurs proches aidants, un milieu de vie, un réseau d'entraide et d'action ainsi que des activités favorisant leur prise en charge et l'amélioration de leur qualité de vie physique et psychologique.

Informations

Territoires desservis

- Les Etchemins
- Robert-Cliche
- Beauce-Sartigan

Pour nous joindre

418-227-1607 | 418-625-2607
 477, 90e Rue, bureau 250 (Place 90)
 Saint-Georges, G5Y 3L1
www.esperanceetcancer.org
 Suivez-nous sur 

Nos services

Relation d'aide
 Écoute et accompagnement
 Groupes d'entraide
 Informations et références
 Formations de croissance personnelle
 Ateliers divers et activités sociales
 Services de massothérapie à faible coût
 Service de jumelage
 Prêt de prothèse capillaire
 Dons de bonnets
 Accompagnement en fin de vie
 Suivi de deuil



SOIRÉE D'ART SONORE À L'ABBAYE 2E ÉDITION

Le **samedi 10 septembre** prochain à 20h aura lieu la 2e édition de la Soirée d'Art Sonore à l'Abbaye Notre-Dame-du-Bon-Conseil au 670 rang Ste-Évelyne à St-Benoît-Labre.

Qu'est-ce que l'art sonore? C'est une pratique artistique multidisciplinaire qui utilise le son comme matériau de création. Musique improvisée, acoustique, électronique ou bruitiste, projections vidéo sur les murs, les créateurs de cette forme d'art mettent tout en œuvre pour faire vivre aux participants une expérience hors du commun.

Pour cette deuxième édition, des artistes professionnels offriront des performances d'une trentaine de minutes chacune. Cette année, EXEcentrer invite trois des artistes à participer à une résidence de création de trois jours à l'Abbaye. Martin Tétrault et Érick D'Orion, un duo de Montréal qui combine tables tournantes et musiques électroniques. Ainsi qu'Isabelle Clermont, une artiste de Trois-Rivières qui crée des ambiances oniriques avec sa voix, une harpe et des projections d'art visuel. Les résultats de leurs recherches seront présentés au public lors de la soirée du samedi. De plus, le cinéaste expérimental Guillaume Vallée avec l'artiste sonore Hazy Montagne Mystique nous offriront une création inédite avec des projections de films 16mm. Une installation multi média de Triska Gagné, une artiste de la région, sera aussi à découvrir sur les lieux.

EXEcentrer, un organisme en arts numériques et médiatiques basé à St-Benoît-Labre, est le promoteur principal de cet événement rendu possible grâce à Culture Beauce-Sartigan, Kevin Busque et La Cie des Boisés du Sanctuaire, Les Amants de la Scène et la Municipalité de St-Benoît-Labre. Les artistes auront aussi le privilège de déguster des produits du café Lin + Quotidien situé à St-Benoît-Labre.

Pour vous procurer des billets au coût de **15\$** appelez au : **581-681-0797** ou rendez-vous sur la page Facebook d'EXEcentrer: <https://www.facebook.com/search/top/?q=execentrer>

Bienvenue à tous!
Alain Lapierre
Trésorier d'EXEcentrer





Paroisse
Notre-Dame-des-Amériques

CHRONIQUE PASTORALE SEPTEMBRE 2022

Bonjour!

L'été tire déjà à sa fin et de nouvelles habitudes s'installent pour une année pastorale qui s'amorce. Comme vous l'avez constaté, des changements sont survenus au cours de l'été. L'abbé Michel Labbé a terminé son mandat de six ans comme curé dans notre paroisse. De nouveaux visages viendront célébrer des messes dans nos églises à partir du mois de septembre. Une nouvelle équipe pastorale s'installera et elle poursuivra l'évangélisation avec des ajustements.

Cette équipe se nomme l'UNITÉ MISSIONNAIRE BEAUCE-SUD. Elle est en place pour desservir 3 paroisses. Il s'agit des paroisses de Notre-Dame-des-Amériques, Saint-Jean-Paul-2 (St-Martin-St-Gédéon et les communautés tout autour) et Saint-Georges-de-Sartigan (St-Georges et les environs). Au total, ces 3 paroisses comptent 27 communautés, mais 25 lieux de cultes. Nous comptons 10 communautés dans Notre-Dame-des-Amériques, 5 dans Saint-Jean-Paul-2 et 12 dans Saint-Georges-de-Sartigan.

L'équipe missionnaire s'est dotée d'un énoncé de mission afin de canaliser ses énergies. Voici cet énoncé : Allons bâtir en Église des lieux de joie, de partage et de fraternité pour favoriser l'épanouissement de chacune et chacun dans l'action de l'Esprit du Christ ressuscité.

L'équipe invite à se mettre en mouvement. Allons : indique un mouvement. Bâtir : invite à l'action. En Église : marque que c'est ensemble que nous la bâtirons l'Église de demain.

Au plaisir de marcher ensemble vers une nouvelle manière de faire Église.

Daniel Garant, Agent de pastorale,
Unité Missionnaire Beauce-Sud



HORAIRE DES MESSES :

Le vendredi 2 septembre à 16h
Les dimanches 11 et 25 septembre à 9h

RAPPEL C.V.A. 2022

Vous êtes invités, vous tous, paroissiens et paroissiennes de Saint-Benoît-Labre à verser votre Contribution Volontaire Annuelle pour votre fabrique. Un reçu pour don de charité vous sera émis.

Les contributions pour l'année 2022 à ce jour est de 16,500\$, il manque 13,500\$ sur l'objectif de 30,000\$.

Vous constaterez que votre don est très important et c'est notre devoir d'assurer la continuité de notre église paroissiale.

Il faut s'unir pour garder bien vivante notre communauté.

Nous comptons donc sur votre grande générosité et nous vous en remercions à l'avance.

MERCI DE CONTRIBUER!

Faire votre chèque à l'ordre : Fabrique Notre-Dame-des-Amériques.

Par la poste : 54, Rue de la Fabrique, Saint-Benoît-Labre G0M 1P0

Au bureau du presbytère le mercredi A.M. ou dans la boîte sécuritaire à l'entrée du bureau.



HEURES D'OUVERTURE

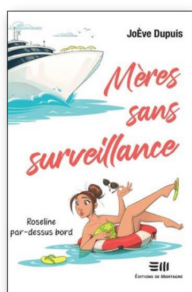
Mardi : 18 h 30 à 20h
 Jeudi : 18 h 30 à 20 h 30
 Dimanche : 10 h 30 à 12h

PETIT MOT DE VOTRE BIBLIO L'ENVOLUME



ROMAN VEDETTE

Mères sans surveillance
 de JoËve Dupuis

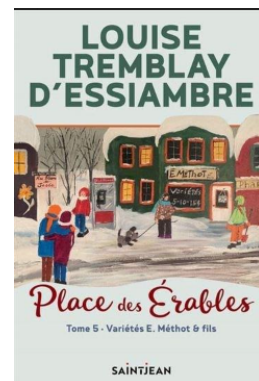
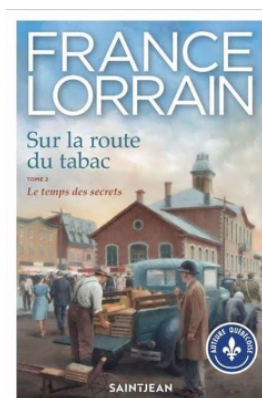


« Félicitations, Roseline ! Vous avez gagné une croisière de luxe sur un méga yacht ! »

La surprise passée, j'ai voulu refuser d'y aller. Une semaine complète à socialiser avec des inconnus ? Non, merci ! Sauf que mes cernes me hurlent de m'octroyer ces vacances...

Mon plan : profiter du soleil, prendre une pause de ma vie et me reposer tranquillement dans mon coin pour recharger mes batteries. Quelle belle naïveté !

Loin de la routine, je me suis laissée entraîner par le champagne à volonté et le beau Sam qui agit comme un défibrillateur sur ma libido. Cul par-dessus tête, j'ai mis la mère monoparentale en moi au placard pour laisser mon côté femme se lâcher lousse (un peu maladroitement) ! C'est ce qui arrive quand on le refoule depuis trop longtemps...





Mot du Cercle des Fermières

Notre réunion mensuelle se tiendra le 13 septembre à 19h. Au sous-sol de l'Hôtel de Ville.

On aura un souper dégustation (alors prévoyez de ne pas prendre de repas). Bienvenue aux nouvelles membres aussi.

C'est la saison des jardins, alors si vous avez des légumes à partager ou des nouvelles recettes, ça serait un plaisir. Merci.

On aura la journée de la culture le samedi 24 septembre à la salle municipale, venez voir les exposants.

On a de belles activités à venir.

Gruau sans cuisson aux bleuets

Un déjeuner tout prêt qui nous attend à notre réveil? On aime!



Ingrédients

- 3/4 tasse de flocons d'avoine
- 1 c. à soupe de graines de chia
- 1/3 tasse d'amandes tranchées
- 1 tasse de boisson d'amandes non sucrée
- 1/4 tasse de bleuets frais

Préparation

1. Dans 4 petits pots massons, diviser et placer en étages les flocons d'avoine, les graines de chia, les amandes tranchées, la boisson d'amandes et les bleuets.
2. Répéter jusqu'à ce que les pots soient pleins. Placer les pots au réfrigérateur toute la nuit et déguster au matin.

Petit truc pour les échardes : Avant de recourir à la pince à sourcils, appliquer du ruban adhésif sur l'écharde et tirer. Cela fonctionne dans la plupart des cas.

Société Historique

Les notes de Mme Esthelle Poulin

Dans un recueil tiré de la collection Marc Cloutier et écrit au dos d'annonces de Coca Cola ou de dépliants d'épicerie de Guy Baillargeon, on retrouve des trésors de souvenirs et de faits divers. Mme Esthelle Poulin qui fêtait son centième anniversaire un an avant celui de sa paroisse en 1993, nous révèle les noms de ceux et celles qui ont marqué sa vie. Mme Poulin était l'épouse de M. Adolphe Maheux. On pourrait écrire un petit livre à parti de ses notes personnelles écrites avec une belle main d'écriture.

Elle nous dévoile que les menuisiers étaient nombreux : Pierre (Pit) Vallée, Borromée Laflamme, France Couture, Elzéar Labbé, Gédéon Labbé, Alfred Lapointe, Ernest Busque, Émile Bourque, Alcide Bourque, Hormidas Vallée, Jos Bolduc, Philippe Boucher, Roméo Laflamme, Gérard Laflamme, Trefflé Cloutier, Charles-Eugène et Gérard Breton, pour ne nommer que ceux-là.

Elle nous rappelle que Joseph Rancourt avait installé l'électricité à l'église, au presbytère et au couvent en même temps que chez le meunier Thomas Breton. Les barbiers étaient Eddie Vallée, Arthur Dulac, Léopold Vallée et Siméon Dulac (Mignon), tandis que Cora Maheux, Noëlla Maheux, et France Breton exerçaient le métier de coiffeuse.

Omer Poulin, Adolphe Maheux et France Poulin fabriquaient du fromage et une beurrerie fondée par Elzéar Maheux et gérée par Victor Roy (gérant de la Caisse populaire, également) a vu le jour avec Lionel Roy, comme maître-beurrier. Elle a connu des boulangers et se souvient de Joseph Bolduc, de Oram Doyon, de Josaphat Doyon, de Donat Labbé, de Réal Veilleux et d'un certain Boulet de Saint-Prosper.

Ceux qu'elle appelle peintre-décorateur étaient Henri Maurice, Mathias Rodrigue, Fernand Vallée, Armand Boucher, Benoît Rodrigue et Paul Caron. Les propriétaires de moulins à scie ont frappé son imaginaire et elle nomme les Alcide Beaulieu, Charles Vallée, Borromée Laflamme, Alexis Laflamme, Joseph Brochu, Alphonse Mathieu, Émile Mathieu, René et Wilfrid Fecteau, Émile Laflamme, Hormidas Vallée, Laurent Brochu, Armand Bourque et Léger Loubier. Sans distinguer exactement, elle parle d'un moulin à farine et d'un moulin à carder la laine qui étaient opérés par Thomas Breton, Raoul Berton et Cécilien Breton. Nous aurions besoin des lumières de vos lanternes pour savoir exactement qui faisait quoi...

Nous venons de lever le voile sur une panoplie de personnes qui ont tracé nos pas. Si le sujet vous intéresse, comme le disait le Capitaine Bonhomme, la prochaine fois, nous pourrions vous parler des maçons, des hôteliers, des conducteurs de bull, de camions, des tailleurs, des comptables, des voyageurs de commerce, des mesureurs de bois, des draveurs, des policiers, des pompiers, des cordonniers. Plusieurs d'entre eux (hommes ou femmes) font partie de vos ancêtres. Nous aurons le plaisir de les connaître.

À la prochaine.

Votre Société Historique.



POUR NOUS JOINDRE

Le conseil municipal

Jean-Marc Doyon, maire, 418-957-5342

Les conseillers :

Ginette Lessard, Marc Cloutier,

Pier-Luc Gilbert, Claude Fournier,

Jonathan Pépin, Coralie Rodrigue

info@saintbenoitlabre.com ou 418 228-9250

L'administration municipale

216, route 271, St-Benoît-Labre

(Qc) G0M 1P0

Téléphone: 418 228-9250

Télécopieur : 418 228-0518

Courriel : info@saintbenoitlabre.com

Site web : www.saintbenoitlabre.com

L'équipe administrative

Line Lessard, dir. générale adjointe et greff. -trés. adj. :

comptabilite@saintbenoitlabre.com

Lorain Boucher, adjointe administrative:

adjointeadmin@saintbenoitlabre.com

Mario Turenne, resp. de l'urbanisme et inspecteur en bâtiment et en environnement :

urbanisme@saintbenoitlabre.com

Peggy Vignola, coordonnatrice en loisirs et culture :

loisir@saintbenoitlabre.com

Michel Boucher, directeur/chef brigade des Pompiers :

incendie@saintbenoitlabre.com

Richard Giroux, chef d'équipe des travaux publics :

travauxpublics@saintbenoitlabre.com

BESOIN D'UNE P'TITE GARDIENNE ?

Juliette Bourque	14 ans	418 230-0110	Nancy et Jérôme
Alyson et Kaïla Pépin	14 et 12 ans	418 228-8762	Chantal et Vincent
Félix et Éloïse Pépin	13 et 15 ans	418 222-6536	Marie-Ève et Charles
Mary-Ann Arseneault	14 ans	418 226-3739	Audrey et Luc
Jessica Poulin	17 ans	418 226-4059	Karine et Martin
Marianne et Mathilde Smith	16 et 14 ans	418 221-0036	France et Guillaume
Édouard Vachon	14 ans	418 226-0500	Geneviève et Olivier
Jade Veilleux	16 ans	418 221-0193	Nancy et Luc
Rosemary Carrier	13 ans	418 226-0390	Marie-France et Éric
Alexis Thompson	13 ans	418 227-6028	Cindy et Francis
Roxane Lebrun	14 ans	418 222-0339	Geneviève et Martin
Léana Giroux	14 ans	418 227-9215	Marie et Vincent
Amélie Champagne	11 ans	418 228-9545	Katy et Réjean Junior

LES ORGANISMES DE CHEZ NOUS

Bibliothèque municipale	Nadia Lebel	418 228-9250
Cercle des Fermières	Carole Nadeau	418 228-9444
Chevaliers de Colomb	Fernand Boucher	418 228-2048
Chorale	Hugue Caron	418 228-9120
Comité de la ruralité	Claude Fournier	418 228-6281
Corpo. développement écono.	René Blais	418 225-4458
Fabrique	Henriette Fecteau	418 228-9212
Comité Dernier Recours ABBS	Marie Lessard	418 227-9215
Société Historique	France Quirion	418 227-1917
Cellule d'évangélisation	Raoul Lessard	418 228-7542
Catéchèse	Sylvie Poulin	418 227-0747
L'œuvre des terrains de jeux	Karine Doyon	karine_06@hotmail.com

Dates à retenir



Séance de conseil ordinaire
13 septembre 2022

HORAIRE DU BUREAU MUNICIPAL

Lundi au jeudi :
8 h 30 à 12h
13h à 16 h 30

Vendredi :
8 h 30 à 15h



Cueillette des ordures
5, 12, 19 et 26 septembre

Bibliothèque

Tous les dimanches
Tous les mardis et jeudis



Messes :

Vendredi 2 septembre à 16h
Dimanche 11 septembre à 9h
Dimanche 25 septembre à 9h



Chevaliers de Colomb
Réunion : 7 septembre
Sous-sol

HORAIRE DE LA BIBLIOTHÈQUE L'ENVOLUME

Dimanche : 10 h 30 à midi
Mardi : 18 h 30 à 20 h
Jeudi : 18 h 30 à 20 h 30

Suivez-nous sur facebook!



Cercle des Fermières
Réunion: 13 septembre
Sous-sol
Ouvert à toutes!



Cueillette du recyclage
14 et 28 septembre