

# L'ÉCHO DE LA PLACE



Téléphone : 418 228-9250  
Télécopieur : 418 228-0518  
info@saintbenoitlabre.com  
www.saintbenoitlabre.com

## CORPORATION DE DÉVELOPPEMENT ÉCONOMIQUE DE SAINT-BENOÎT-LABRE

### Quelle est la mission du CDE?

Promouvoir, favoriser et stimuler le développement économique et social dans la Municipalité de Saint-Benoît-Labre.

Ainsi, le CDE veut offrir des activités diverses pour favoriser le réseautage et ainsi amener les entreprises à s'unir pour travailler ensemble afin d'offrir plus de services aux citoyens de la municipalité. La Corporation est persuadée qu'en collaborant ensemble, les entrepreneurs de Saint-Benoît peuvent faire la différence. Si chaque membre agit comme ambassadeur et permet, par ses contacts, de faire connaître les entreprises de Saint-Benoît-Labre, nul doute qu'il n'en sera que plus bénéfique pour le développement économique de notre municipalité.



#### LE DÉVELOPPEMENT ÉCONOMIQUE À LA PORTÉE DE TOUS

BIENVENUE

#### NOUVEAUX RÉSIDENTS



#### ENTREPRISES



### CPE - GARDERIE - INSCRIPTION POUR ÊTRE SUR LA LISTE D'ATTENTE

Pour l'inscription de vos enfants, il suffit  
d'aller à cette adresse

<https://www.mfa.gouv.qc.ca/fr/services-de-garde/cpe-garderies/gestion-sg/Pages/guichet-unique-sdg.aspx> ensuite  
cliquer sur **La Place 0-5** et suivre les  
instructions.





# Municipalité

## RAPPORT DU MAIRE SUR LES FAITS SAILLANTS DU RAPPORT FINANCIER 2021

Le 7 juin 2022,

Membres du Conseil municipal, citoyennes et citoyens de la Municipalité de St-Benoît-Labre, conformément aux dispositions de l'article 176.2.2 du Code municipal, j'ai le plaisir de vous présenter le rapport des faits saillants du rapport financier de la Municipalité de Saint-Benoît-Labre, pour l'année se terminant le 31 décembre 2021 déposé à la séance du 24 mai 2022.

### Résultats 2021 avant consolidation :

Revenus de fonctionnement et d'investissement	4 726 648 \$
Dépenses de fonctionnement	2 998 922 \$
Excédent de fonctionnement à des fins fiscales	71 208 \$

### Excédent accumulé avant consolidation :

Excédent de fonctionnement non affecté	209 205 \$
Excédent de fonctionnement affecté	152 185 \$

### Réserves financières :

-Vidange des étangs	24 000 \$
-Renforcement ou construction d'un nouvel étang	131 537 \$

### RAPPORT DE L'AUDITEUR INDÉPENDANT

Le cabinet comptable Blanchette Vachon, s.e.n.r.c.l., a audité les états financiers consolidés pour l'exercice 2021 de la municipalité conformément aux normes comptables canadiennes pour le secteur public. Selon le rapport de l'auditeur indépendant signé le 26 avril 2022, les états financiers consolidés donnent, dans tous leurs aspects significatifs, une image fidèle de la situation financière de la Municipalité de Saint-Benoît-Labre au 31 décembre 2021, ainsi que des résultats consolidés de ses activités, de la variation consolidés de ses actifs financiers nets (de sa dette nette) et de ses flux de trésorerie consolidés de l'exercice terminé à cette date, conformément aux normes comptables canadiennes pour le secteur public.

### RÉALISATIONS 2021

Au cours de l'exercice 2021, la municipalité a réalisé plusieurs projets d'investissements totalisant 2 437 552 \$. Les principaux investissements ont été composés de :

- Travaux de réfection de la Route des Bourque pour la somme de 1 215 637 \$ financé par une partie par la taxe d'accise sur l'essence (TECQ 2019-2023) ainsi qu'une subvention du Programme de Réhabilitation du réseau routier local (RIRL) et par règlement d'emprunt en 2021;
- Travaux de réfection de ponceaux rang St-Henri/des Binet/9e rang Nord – 2e année PIRRL pour la somme de 482 177 \$ financé par une subvention du Programme d'aide à la voirie locale – volet RIRL à 75% et par règlement d'emprunt;





## Municipalité

- Rechargement du Rang Le Panet – 2e année PIRRL pour une somme de 75 793 \$ financé par le Programme d'aide à la voirie locale – Volet RIRL à 75% et par règlement d'emprunt;
- Travaux de remplacement de ponceaux et creusage de fossés dans la Route Pomerleau pour la somme de 33 166 \$ financé par l'enveloppe discrétionnaire du député et par le fonds de carrière et sablière;
- Projet de réfection Rang Ste-Eveline, rang 4 et Petite Route du 6e rang pour la somme de 40 386 \$ financé par le fond général de fonctionnement et les fonds réservés provenant des carrères-sablières;
- Travaux de rénovation de la toiture de l'Hôtel de Ville et du garage municipal pour la somme de 36 851 \$ financé par le programme d'aide financière PRABAM;
- Travaux de remplacement de ponceaux sur la Route Laflamme pour la somme de 6 380 \$ financés par le fonds de carrière-sablière;
- Remplacement de la canalisation de l'exutoire du cours d'eau Gédéon-Loubier pour la somme de 17 698 \$ financé par la taxe d'accise sur l'essence (TECQ 2019-2023);
- Mise à jour de l'usine de filtration pour la somme de 13 692 \$ financé par le fond général de fonctionnement;
- Remplacement du système de contrôle (Automate) SP3, ainsi que le remplacement de deux pompes à la SP2 pour un montant total de 13 167 \$ financé par le fonds de fonctionnement et par la réserve pour le service d'égout;
- L'achat d'une soufflante aux étangs d'épuration d'un montant de 5 483 \$ financé par le fonds de fonctionnement;
- L'achat de thermopompes au chalet de l'OTJ pour un montant de 10 554 \$ financé par le fonds de fonctionnement;
- Aménagement rondpoint de la piste cyclable pour un montant de 19 499 \$ financé par la Fondation canadienne du Canada (FCC) - Programme du Fonds de collectivités et par les fonds de fonctionnement;
- Éclairage de la piste cyclable – phase 2 pour un montant de 64 742 \$ financé par la Fondation canadienne du Canada (FCC) - Programme du Fonds de collectivités et par le fonds de fonctionnement;
- Équipements incendie et l'achat d'un échangeur d'air à la caserne pour la somme de 11 376 \$ financé par les fonds de fonctionnement;
- Équipements divers de voirie pour la somme de 2 943 \$ par les activités d'investissement financé par les fonds de fonctionnement;
- Éclairage Del pour patinoire et le terrain de soccer pour un montant de 8 109 \$ financé en partie par une subvention d'Hydro-Québec et par le fonds de fonctionnement.

### **Achat propriété destinée à la revente :**

- Projet d'agrandissement du Parc Industriel au montant de 280 286 \$ financé par règlement d'emprunt et par le fonds de fonctionnement;
- Travaux de démolition du bâtiment situé au 170, rue Principale au montant de 13 858 \$ financé par le fonds de fonctionnement;

### **Acquisition de propriété :**

- L'acquisition du bâtiment de la Caisse Desjardins situé au 152, rue Principale au montant de 85 755 \$ financé par un prêt auprès de la Caisse Desjardins.



## Municipalité

Le conseil municipal travaille au développement à long terme de la municipalité tout en restant à l'écoute des citoyens afin de répondre aux besoins immédiats de façon équitable pour tous. Soyez assurés que le conseil municipal s'efforce de contrôler les dépenses et d'offrir le maximum de services à moindre coût. C'est dans cet esprit que les conseillers et conseillères s'impliquent et orientent nos projets.

Finalement, nous sommes fiers de pouvoir compter sur du personnel municipal compétent. En plus de nous accompagner et de nous conseiller dans nos prises de décisions, notre personnel travaille sans relâche au maintien et à l'amélioration de nos services. Je tiens à remercier personnellement nos employés municipaux pour leur dévouement et leur dynamisme.

Ce 7e jour de juin 2022

Jean-Marc Doyon, maire

3

### FERMETURE DU BUREAU MUNICIPAL

Prenez note que le bureau municipal sera fermé :

**Vendredi 1er juillet 2022**

Ainsi que,

**Du lundi 25 juillet au vendredi 5 août 2022.**

Nous serons de retour **lundi 8 août 2022.**

**Bonnes vacances à tous nos employés!**



À TOUS NOS BÉNÉVOLES  
QUI OEUVRENT CET ÉTÉ  
POUR NOS JEUNES!  
VOUS ÊTES PRÉCIEUX POUR  
NOTRE COMMUNAUTÉ!

**MERCI!**



## Vie municipale

### Traverse de piétons



**Quoi faire?**

#### S'IL Y A UN PANNEAU D'ARRÊT

Le piéton a la priorité sur les conducteurs et les cyclistes, qui doivent immobiliser leur véhicule pour lui céder le passage.



#### AU PASSAGE POUR PIÉTONS QUI N'EST PAS SITUÉ À UNE INTERSECTION

Le piéton a la priorité sur les conducteurs et les cyclistes, qui doivent lui céder le passage. Par contre, il doit s'assurer qu'il peut traverser sans risque, c'est-à-dire que les véhicules et les cyclistes l'ont vu et qu'ils lui cèdent le passage.

#### S'IL N'Y A NI INTERSECTION NI PASSAGE POUR PIÉTONS À PROXIMITÉ

Le piéton peut traverser. Par contre, il doit céder le passage aux véhicules et aux cyclistes.

### Arbitres recherchés



Nous cherchons des arbitres pour le soccer. Les parties sont les mercredis et jeudis. Une rémunération de 15 \$ par partie est offerte et versée à la fin de l'été. Contactez Peggy au 418 228-9250 poste 107 ou [loisir@saintbenoitlabre.com](mailto:loisir@saintbenoitlabre.com)

### Tonte de gazon

**SAVIEZ-VOUS QUE?**



En vertu du règlement des nuisances, les résidents du secteur urbain (village) doivent couper leur gazon au minimum trois fois l'an, soit aux mois de juin, juillet et août. Lorsque vous effectuerez votre tonte, aucun résidu de pelouse ne doit être laissé sur les trottoirs ou la voie publique.

### Turbo kick avec Marie Lessard



**!! Maintenant derrière le chalet de l'OTJ !!**

Les lundis à 10h30  
Les mardis à 18 h 30  
Possibilité les jeudis\*

**5\$/cours**

**Du 28 juin au 30 août 2022**

Pour information, contactez Marie Lessard via messenger ou au 418 227-9215.

## Emplois étudiants

### Nouveau dans l'équipe : Émile Marois



Émile Marois occupe désormais les fonctions de préposé aux parcs et espaces verts. Il s'occupe notamment de la tonte des parcs et terrains sportifs, de l'entretien des aménagements et bacs floraux, de l'entretien d'équipements municipaux, des jardins communautaires et collectifs, etc. Bienvenue Émile!

### Nouvelle dans l'équipe : Ariane Paradis



Ariane Paradis occupe les fonctions d'animatrice pour le camp de jour. Surnommée Moana, elle anime le groupe des 8-9 ans cet été. Bienvenue Ariane!

### Nouvelle dans l'équipe : Maryka Poulin



Maryka Poulin occupe les fonctions d'accompagnatrice pour le camp de jour. Surnommée Frisinette, elle accompagne un jeune avec des besoins particuliers pour lui donner la chance de profiter des services. Bienvenue Maryka!

### Nouvelle dans l'équipe : Carolanne Labonté



Carolanne Labonté occupe les fonctions d'accompagnatrice pour le camp de jour. Portant le surnom de Smarties, elle accompagne aussi un jeune avec des besoins particuliers pour mieux s'intégrer dans son groupe. Bienvenue Carolanne!



## Employés d'été (suite)

**Nouvelle dans l'équipe :  
Alexandra Poulin**



Alexandra Poulin occupe les fonctions d'animatrice pour le camp de jour. Portant le surnom de Pastel, elle anime le groupe des 4-5 ans. Bienvenue Alexandra!

**De retour cette année :  
Ariane Marois**



Ariane Marois occupe les fonctions d'animatrice pour le camp de jour. Surnommée Pixel, elle anime le groupe des 9 à 11 ans. Bon retour Ariane!

**Coordonnatrice  
du camp de jour :  
Arianne Poulin**

Sa 4e année au camp de jour! Elle occupe cette année les fonctions de coordonnatrice.

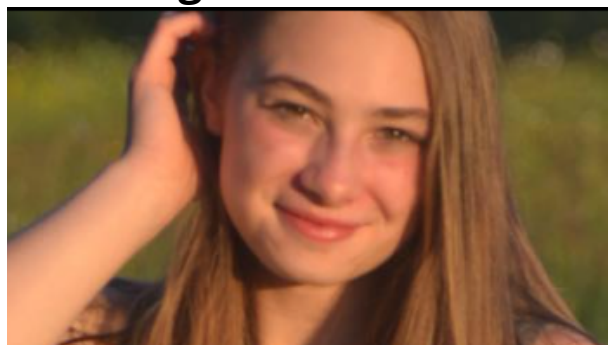


**Nouvelle dans l'équipe :  
Mégane Veilleux**



Mégane Veilleux occupe les fonctions d'animatrice pour le camp de jour. Elle porte le surnom de Zazoo et anime le groupe des 5-6 ans. Bienvenue Mégane!

**De retour cette année :  
Mégane Villemure**



Mégane Villemure occupe les fonctions d'animatrice pour le camp de jour. Portant le surnom de Poppy, elle anime le groupe des 7 ans. Bon retour Mégane!

Malgré l'absence de coordonnateur en loisirs en place, elle a travaillé fort pour offrir un bel été aux jeunes. Merci infiniment et bravo pour ton excellent travail!





# Camp de jour

Nous tenons à remercier les nombreux parents qui se sont déplacés à la réunion qui se tenait le 20 juin dernier.

Depuis quelques semaines, les filles travaillent à mettre sur pied des activités variées pour les enfants du camp de jour. À partir de livres, elles permettront aux jeunes d'entrer dans différents mondes imaginaires et faire des activités en lien avec ceux-ci! Cet été en est un exceptionnel puisque 65 jeunes bénéficieront des services du camp de jour!

Voici la programmation, on souhaite à tous *un été extraordinaire!*


JUILLET	Lundi	Mardi	Mercredi	Jeudi	Vendredi
<b>Semaine #2</b> Thème : le <u>coeur</u> .	4 • Animation <b>ALPHARE</b>	5 <b>CAMPING LA VALLÉE BEAUCERONNE</b> <u>TEST de nage</u>	6 • Chaussettes en folies • <b>YOGA AVEC JOA</b> (camp de jour)	7 • Journée <b>ROUGE ET ROSE</b> • <b>ANIMATIONS JR</b> (camp de jour)	8 <b>La Saint-Valentin du campeur</b>
<b>Semaine #3</b> Thème : les émotions	11 <b>Journée JAUNE</b> • <b>THÉÂTRE</b> (camp de jour)	12 <b>CAMPING LA VALLÉE BEAUCERONNE</b>	13 Journée à l'envers	14 <b>DOMAINE DU RADAR</b> (autobus)	15 <b>Olym-tropique</b>
<b>Semaine #4</b> Thème : les différences et les ressemblances	18 <b>CINÉMA</b> (autobus)	19 <b>CAMPING LA VALLÉE BEAUCERONNE</b>	20 • Cheveux fous • Journée en <b>VERT</b>	21 <b>ÉCO-PARC</b> (autobus)	22
<b>Semaine #5</b> Première semaine de la construction	24	26	27	28	29
AOÛT	Lundi	Mardi	Mercredi	Jeudi	Vendredi
<b>Semaine #6</b> Deuxième semaine de la construction	1	2	3	4	5
<b>Semaine #7</b> Thème : la persévérance	8 Journée pyjama	9 <b>CAMPING LA VALLÉE BEAUCERONNE</b>	10 • <b>BLEU</b> ou <b>MAUVE</b>	11 <b>VILLAGE AVENTURIA</b> (autobus)	12
<b>Semaine #8</b> Thème : la joie et la gratitude	15	16 <b>CAMPING LA VALLÉE BEAUCERONNE</b>	17	18 • Fête colorée • Dîner spécial • <b>MULTICOLEUR</b>	19



**EXCAVATION LOUBIER**

EXCAVATION • TERRASSEMENT  
DÉNEIGEMENT DE TOITURES • DÉNEIGEMENT RÉSIDENTIEL

**JIMMY LOUBIER** 418 313-0327



**François Fontaine**  
Comptable

- Impôts
- Tenue de livres
- États Financiers

Bureau \_\_\_\_\_

290, Rang 9 Nord  
Saint-Benoît Labre QC GOM 1P0  
418 226-4055  
fontainecomptable@hotmail.com



**JOURNIE** TM/INC

 Tel.: 418-228-1035  
Fax: 418-228-1035  
217 Route 271 St-Benoît GOM 1P0

**TINA COIFFURE**  
POUR ELLE ET LUI

418 222 1203

TINA BOUCHER  
215 ROUTE 271  
ST-BENOIT LABRE  
GOM IPO

texto 418 222 2020




Estimation Gratuite  
Résidentiel - Commercial

**CONSTRUCTION MJ RODRIGUE**

ENTREPRENEUR GÉNÉRAL

418 227-9545



**Sean Magill**  
Président

**\*\* OUVERT AU PUBLIC \*\***

TOUTOU - JOUETS  
ARTICLES  
PROMOTIONNELS

234 Rte 271,  
St-Benoit-Labre  
(418)228-2727

[www.caravansoftoys.com](http://www.caravansoftoys.com)

**Resto chez Nathalie**

Jocelyn Mathieu & Nathalie Chabot prop.

204, Route 271, St-Benoît-Labre, QC, GOM 1P0  
418 227-1207



**Groupe RBR**



FERMES DE TOIT  
POUTRELLES DE PLANCHER  
MURS PRÉFABRIQUÉS  
POUTRES D'INGÉNIEURIE

---

320, route 271, Saint-Benoît-Labre  
T. 418 228-9651 • 1 877 228-9651  
estimation@toituresfecteau.com







**FECTEAU**  
Ford!

*La route de l'économie et du service!*

499, 14<sup>e</sup> Avenue  
La Guadeloupe (Québec)  
G0M 1G0  
www.fecteauford.com

Enrico Bolduc  
Julie Fecteau  
propriétaires

Tél. : (418) 459-3431  
Sans frais : 1-877-459-3431  
Télec. : (418) 459-6615



**PEGGY VIGNOLA** **ARTISTE-PEINTRE**

(418) 226-5073 passionaupinceau.com

543 rang 6  
Saint-Benoît-Labre  
G0M 1P0 /p.vignolaartiste

**K** COIFFURE  
*Krystina*  
ELLE & LUI

COIFFURE POUR HOMME-FEMME & ENFANT  
TECHNICIENNE EN RALLONGES

64, rue des Épinettes, Saint-Benoît-Labre  
Sur rendez-vous : **418 957-4574**

**BRONZAGE**  
18 ANS ET +

LES CONSTRUCTIONS  
**BINET** INC.  
ISO 9001 : 2015

**Martin Binet**  
Président  
mbinet@lesconstructionsbinet.com

**CONSTRUCTION**

- » Industrielle
- » Résidentielle
- » Commerciale
- » Grands travaux
- » Génie civil

**SIÈGE SOCIAL**  
227, Route 271, C.P. 1020  
St-Benoît Labre (Qc) G0M 1P0  
Tél. : 418 228-1578 • Fax : 418 228-1906

**DIVISION NORDIQUE**  
Lebel-sur-Quévillon  
Tél. & Fax : 819 755-2700

Titulaire d'une licence délivrée en vertu de la Loi sur le Bâtiment du Québec Dossier 2167-8008-13



**Hamster**

Équipement de bureau Demers



**Andréanne Caron**  
Propriétaires

Lun. au merc. : 9h30 à 17h30  
Jeudi : 9h00 à 18h30  
Vendredi : 9h00 à 17h30  
Sam. et dim. : Fermé

208, Route 271, Saint-Benoît-Labre (Québec) G0M 1P0  
T 418 228-0333 • F 418 227-8784 • bernardycaron@groupeproxim.org

**CONSTRUXIME** INC.

ENTREPRENEUR GÉNÉRAL

• Rénovation • Résidentiel • Commercial •

70, Route du Lac Poulin  
Saint-Benoît Labre, Gc. G0M 1P0  
T 418.226.4735 C 418.222.2304  
F 418.226.4751  
www.construxime.com

**Maxime Paquet**  
Propriétaire  
RBQ 8330-7080-38

ENTREPRENEUR SPÉCIALISÉ

- ✓ SYSTÈMES DE CHAUFFAGE À COMBUSTIBLE SOLIDE
- ✓ RAMONAGE DE CHEMINÉE

**LAISSE FAIRE**  
*M'A L'FAIRE INC*

**Jasmin Gilbert**  
**418.957.6883**  
info@laissefairemafaire.com  
RBQ: 5777-7690-01



## CDE présente

# GOLF DU MOULIN LAFLAMME

Le CDE est heureux de vous présenter une entreprise benoîte qui a vu le jour en 2003 qui fête son 20e anniversaire.

Fondée par Monsieur Jules Laflamme qui a travaillé fort afin d'offrir un fabuleux attrait touristique. Située au 65, rang des Binet à Saint-Benoît-Labre, elle offre un parcours de 9 trous avec des allées et des verts splendides. Ce parcours se démarque par ses reliefs et ses aménagements, faisant de lui un des terrains de golf des plus divertissants de la région.

À la fin de 2020, Tommy Hazen et Stéphane Roy sont devenus les responsables des opérations. La pandémie aura servi à l'entreprise de s'épanouir pleinement puisque le sport extérieur respectait toutes les mesures sanitaires pour permettre aux gens de s'évader un peu. Cette augmentation d'achalandage permis ainsi aux nouveaux propriétaires d'apporter des améliorations telles que : le remplacement totale de la flotte de 36 "kart" de golf, l'aménagement d'une belle terrasse avec vue imprenable sur les verts, l'aménagement d'un bar accueillant pour le 10e trou ainsi que 2 simulateurs de golf intérieur, offrant ainsi un service 4 saisons à sa clientèle.

Le 18 juin dernier, le parcours du Golf Du Moulin Laflamme était bondé de gens. Un tournoi organisé pour la fondation Dr Clown, permettant d'amasser des fonds pour faire sourire des enfants et des familles dans des moments éprouvants. Bravo à Tommy et Stéphane pour leur générosité et la contribution des 68 golfeurs participants!

Le 26 juin dernier, se tenaient les qualifications du Circuit Junior McDonald. Ce tournoi amical pour les 15 ans et moins permettra aux jeunes d'évoluer durant tout l'été profitant des trucs et conseils de Tommy et de faire de cette jeunesse, sa future clientèle!

Nous leur souhaitons une belle continuation et tout le succès qui leur revient!





**DÉLAIS RAPIDES**

**SERVICES SANS FRAIS**

**CONSEILS PERSONNALISÉS**

**TECHNIQUES EFFICACES**

**CRE**  
CENTRE DE RECHERCHE D'EMPLOI

BEAUCHE-ETCHEMINS INC.

Un acteur majeur pour votre retour en emploi

SAINT-GEORGES 418 227-5445    SAINTE-MARIE 418 386-4445

Québec  crebe.qc.ca

**Usinage Xpress**  
*de Beauce*

Notre division hydraulique

**Hydraulique Xpress**

[www.usinagexpress.com](http://www.usinagexpress.com)

Bureau 418 228-9626

Nouvelle attestation d'études professionnelles en

**Opération et entretien d'un site récréotouristique**

Les **SERVICES** aux ENTREPRISES et de formation continue

POUR INFO 

Québec 

Pour toute question, je vous invite à communiquer avec madame Guylaine Jacques, par courriel à l'adresse [guylaine.s.jacques@csbe.qc.ca](mailto:guylaine.s.jacques@csbe.qc.ca) ou par téléphone au numéro 418 228-5541, poste 60280.

**Sciage de béton**

**L.C.I. inc.**

Sciage et forage de béton

Commercial / résidentiel / Industriel

Louis Carrier

Cel : 418.225.7259  
Tél : 418.226.0870  
Fax : 418.222.0892  
[carrier.louis@hotmail.com](mailto:carrier.louis@hotmail.com)

102 a, Principale  
Saint-Benoît-Labre  
(Québec) G0M 1P0



# La Régie Intermunicipale du Comté Beauce-Sud



## NOUVEL ARRIVAGE



Notre inventaire de composteurs domestiques est de nouveau rempli!

Ils sont au bas prix de 25 \$ taxes incluses pour toutes les citoyennes et tous les citoyens des municipalités membres de la RICBS.

Les composteurs sont disponibles en tout temps à notre écocentre situé au 695, rang St-Joseph à St-Côme-Linière.

Ouvert à l'année:

Du lundi au vendredi de 8h à 16 h 30 ainsi qu'à tous les samedis de 8h à 16h.  
(du début avril à la fin octobre)

PSST! Profitez-en pour apporter vos contenants de peinture ou d'huile, vos batteries, vos ampoules ou autres!



SAVIEZ-VOUS QUE?

**... Plus de la moitié des matières de notre poubelle est compostable?**

**Faire du compostage domestique, c'est faire un PETIT geste, mais qui a un GRAND impact sur la réduction de l'enfouissement!**



**Merci à nos administrateurs de donner de votre temps et d'avoir à cœur le service des membres afin d'en faire une institution dynamique et vivante dans notre milieu.**

Chantal Rancourt

Serge Denoncourt

Joëlle Girard

Geneviève Lachance

Marc Grenier




## Réservation 418-227-2626

**Vous avez besoin de transport pour vos déplacements :**

*(Horaire selon vos besoins)*

- ✓ de soins de santé
- ✓ de services sociaux
- ✓ de services d'éducation ou de formation postsecondaire
- ✓ des démarches d'insertion à l'emploi

**Vous avez également la possibilité d'utiliser nos circuits fixes 7 jours/semaine vers St-Georges (pour tous types de déplacements) trois départs de votre municipalité par jour et trois retours de St-Georges vers votre municipalité.**

Les demandes doivent être placées minimalement 24 heures à l'avance et avant 12h00 (midi) la journée ouvrable précédant le déplacement.

- ✓ L'horaire du **centre d'appel** est du lundi au vendredi de **8 h à 16 h**
- ✓ L'horaire du **taxi collectif** est du dimanche au samedi du **7 h à 21 h**

Le taxi collectif dessert les 16 municipalités de la MRC Beauce-Sartigan.

\*\*\* Les demandes de transports à l'intérieur de la ville de Saint-Georges seront redirigés vers le Taxibus



# VIDANGE DE FOSSES SEPTIQUES



Il y a présentement, une semaine de retard dans la cédule des vidanges, si vous avez pris un rendez-vous ce sera fait sous peu.



## GESTION DES MATIÈRES RÉSIDUELLES

### ENFOUISSEMENT

AVRIL 2022 : 60 000kg

MAI 2021 : 62 000 kg

### RECYCLAGE

MAI 2022 : 14 770 Kg

MAI 2021 : 18 390 Kg

La vidange des fosses septiques est effectuée annuellement selon une plage horaire pré-établie, au coût de 232 \$. Toute vidange de fosse septique demandée en dehors de la plage horaire déterminée entraîne des frais supplémentaires de 105 \$, ainsi que pour une vidange d'urgence (moins de 24 h) et pour une mise aux normes (délai de moins de 48 heures). Pour un déplacement inutile, des frais de 79 \$ sont applicables.

Puisque la période de vidange des fosses septiques se tenait du 6 au 24 juin 2022 inclusivement, vous pouvez toujours réserver votre vidange avec des frais supplémentaires, en communiquant par courriel à [fosse@vsjb.ca](mailto:fosse@vsjb.ca), en prenant soin d'inscrire votre adresse complète, nom et numéro de téléphone ou téléphonez au 418 226-5300.

N.B. Ceux qui avaient réservé avant le 6 juin ne sont pas concernés par les frais supplémentaires.



Paroisse  
Notre-Dame-des-Amériques

# CHRONIQUE PASTORALE ÉTÉ 2022

**Bonjour!**

Enfin l'été! La chaleur et les belles journées sont là et nous espérons en profiter. Mais rien n'est sûr, côté météo, dans notre belle province. Nous espérons une belle journée pour une fête familiale, le soulignement d'un anniversaire, les semaines de vacances, un mariage et plus encore. Nous sommes plongés dans l'espérance tout au long de l'été.

Dans notre vie de foi, nous sommes aussi plongés dans l'espérance. L'espérance en Jésus Sauveur. Nous sommes souvent à lui faire bien des demandes, pour qu'il vienne arranger ce qui est partie de travers. Mais nous Lui laissons très peu de marge de manœuvres pour agir. Notre Dieu Fils, comme son Père, ne fera rien tant que nous ne lui laissons pas tout entre ses mains.

Comme Jésus disait à son Père qui est dans les Cieux : Qu'il soit fait selon ta volonté, Père. Nous avons à lui faire confiance et à espérer en Lui. Facile à dire, mais plus difficile à faire. Si nous n'arrivons pas à lui confier nos grandes préoccupations, nous réussirons plus facilement avec des petites choses qui sont de moindre importance pour nous. Ainsi, nous expérimentons son action et Lui se chargera de gagner notre confiance et notre espérance. À vous d'en faire l'expérience.

**Bon été!**

**Daniel Garant, Agent de pastorale,  
Unité Missionnaire Beauce-Sud**



## **HORAIRE DES MESSES :**

**Juillet : Les dimanches 10 et 24 juillet  
9h00**

**Vendredi 22 juillet 19h00.**

**Août : Les dimanches 14 et 28 août 9h00.**



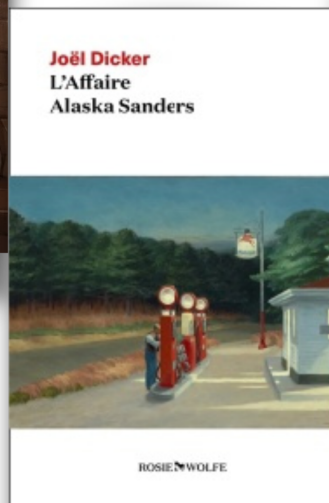
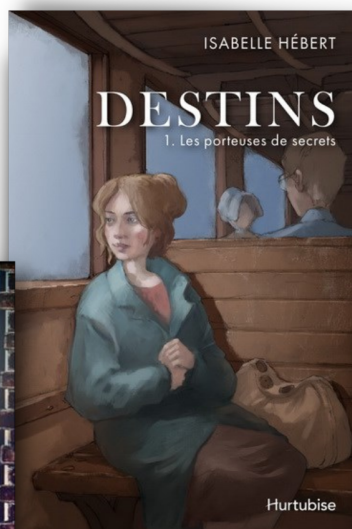
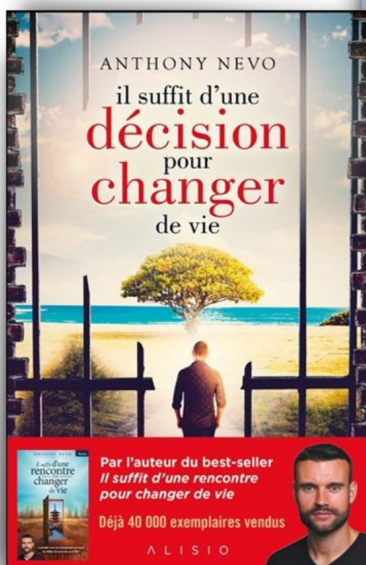


**HEURES D'OUVERTURE**

Mardi : 18 h 30 à 20h  
Jeudi : 18 h 30 à 20 h 30  
Dimanche : 10 h 30 à 12h

# PETIT MOT DE VOTRE BIBLIO L'ENVOLUME

**Le club de lecture "Lire au soleil" est un franc succès!  
Merci pour votre participation!**



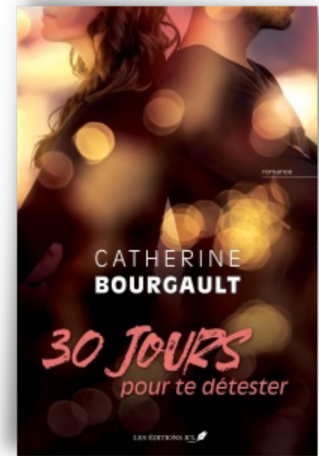


## ROMAN VEDETTE

### 30 jours pour te détester

de Catherine Bourgault

Léa Plante traverse une période difficile. James, son conjoint, est plongé dans le coma en raison d'un malheureux accident et ses chances de guérison sont presque nulles. Rongée par la culpabilité, elle ne se résigne pourtant pas à le laisser partir.



Au moins, la jeune femme peut compter sur le soutien indéfectible de sa meilleure amie. Voilà pourquoi, quand Alice lui demande un service de la plus haute importance, elle se sent incapable de refuser. Un des clients de l'avocate doit refaire son image, et Léa s'engage dès lors à jouer son amoureux et à multiplier les apparitions publiques en sa compagnie. Seulement, Adam Pharand est d'un tempérament hautain et méprisant à la limite du supportable. Le testament de son père, récemment décédé, lui a toutefois réservé une surprise de taille. Si Adam veut toucher son héritage, il lui faudra gérer avec succès l'entreprise familiale pendant six mois. Persuadée de son côté du potentiel de son faux copain, Léa se met au défi d'amadouer la bête. Arrivera-t-elle à percer la carapace du séduisant homme d'affaires ? Et à éteindre l'étincelle de désir qui brûle en elle chaque fois qu'elle se trouve dans la même pièce que lui ? C'est décidé : elle s'interdira de l'aimer. Il lui reste trente jours pour le détester, car, ensuite, elle devra retourner auprès de James...

**BONNE LECTURE!**

# Parcourez des kilomètres de sentiers!

## CYCLABLES DE BEAUCE-SARTIGAN !

Lac-Poulin : 4.5 km

La Guadeloupe : 5 km

Notre-Dame-des-Pins : 5.6 km

Saint-Benoît-Labre : 1.5 km

Saint-Côme-Linière : 3.5 km

Saint-Georges : 25.4 km

Saint-Gédéon-de-Beauce : 2 km

Saint-Honoré-de-Shenley : 3 km

Saint-Martin : 1.5 km et 2.4 km

Pour plus d'information, consultez les sites  
Web des municipalités.



# Tu te cherches UN EMPLOI D'ÉTÉ?

La Relève s'en Mêle  
Beauce-Sud

PROJET POUR LES 12 À 16 ANS

## CET ÉTÉ, JE SERAI MON PROPRE PATRON!

- Offre tes services aux gens de la communauté
- Fais-toi de l'argent de poche
- Deviens un travailleur autonome
- Fais tes premiers pas dans le marché de l'emploi
- Développe tes compétences entrepreneuriales

### EXEMPLES DE SERVICE

- Tonte de pelouse • Entrer/corder du bois
- Entretien de jardin • Gardiennage
- Entretien ménager • Et bien plus encore!

### INSCRIPTION & INFORMATION

Marie-Claude Goulet  
projetjeunesse@cjebeauce-sud.com  
418 228-9610



cjebeauce-sud.com





## Société Historique

### Les métiers d'autrefois

Plusieurs métiers ont disparu au fil des années et des changements technologiques. Voyons ensemble quelques exemples qui touchent notre paroisse. Vers les années 30, Saint-Benoît-Labre avait son propre constable. Il s'agissait de Raymond Poirier. Celui-ci était payé à l'acte, c'est-à-dire que chaque intervention était rémunérée mais qu'il ne touchait pas de salaire de base.

Plus tard, Odilon Rancourt suivi de Arthur Dulac ont exercé la même profession. On peut considérer Monsieur Dulac comme le premier chef de police.

Le métier de cantonnier était un emploi recherché il y a un siècle. Ces travailleurs étaient chargés de l'entretien des fossés, de chemins et des ponceaux. Ils recevaient 30 cents de l'heure quand ils étaient accompagnés de deux chevaux et de 22,5 cents de l'heure pour un seul cheval.

Le métier le plus répandu était celui de bûcheron. Un métier de misère dans des conditions exécrables. Nourriture manquant de variété, logement mal chauffé, impossibilité d'avoir une hygiène convenable. Au plus fort de la crise un bûcheron recevait 25 cents la corde et il arrivait qu'on coupe une partie du bois cordé sous différents prétextes par l'inspecteur payé par la compagnie. C'est frustrant quand on pense que tout ce travail était exécuté à la hache et au sciote. Plusieurs travailleurs forestiers y ont laissé leur santé et l'équilibre familial.

À Saint-Benoît-Labre, on pouvait jouir d'une excellente autonomie au niveau des services. On comptait sur les services d'un laitier (Lucien Labbé), d'une beurrerie (fondée par Elzéar Maheux), d'un magasin général, de deux restaurants et d'une boucherie. Malgré le fait que la plupart des maîtresses de maison faisait leur propre pain, on disposait quand même d'une boulangerie. Nous avions même une fromagerie qui produisait un bon cheddar. On pourrait dire qu'on était bien alimenté en biens consommables.

Les services techniques n'étaient pas laissés en reste. Il fut une époque où cinq moulins à scie opéraient en même temps. Mus par la force hydraulique grâce aux décharges de lacs et à la rivière Pozer, ces opérateurs expliquent le boom de la construction des années 20 à 40. La ressource était abondante et le coût du sciage était abordable. On pense principalement aux Vallée, Brochu, Mathieu, Fecteau, Laflamme et à bien d'autres. Il n'y avait pas que l'industrie du bois. À l'époque on retrouvait une bonne dizaine de stations-services : B.P., B.A. White Rose, Fina, Esso, Texaco et on en passe. Ces garage offraient des services d'entretien de voitures allant du changement de pneu à la réparation de transmission ou de carburateur.



## Société Historique - suite



Le maréchal-ferrant a vu évoluer son métier vers la boutique de forge, la ferblanterie, la soudure, le montage hydraulique. Usinage Express est un parfait exemple de cette transformation. En terminant, on ne pourrait passer sous silence des métiers moins connus comme ceux de crieurs et de charbonniers. La criée faite sur les perrons d'églises servait souvent à vendre des biens personnels ou à l'entretien des chemins d'hiver. Les crieurs avaient des voix qui s'entendaient jusqu'au rang voisin. Bien oui! On a déjà fait du charbon à Saint-Benoît-Labre, à partir du bois franc.

Mais il a existé d'autres métiers, moins nobles et probablement plus rentables comme ceux de la fabrication de boissons frelatées, la contrebande de cigarettes. Mais il est impossible d'identifier de telles gens... elles sont décédées et que Dieu ait leurs âmes.

Comme on le dit souvent : Il n'y a pas de sot métier. Chacun son métier et les vaches seront bien gardées!

La Société Historique de Saint-Benoît-Labre





## POUR NOUS JOINDRE

### Le conseil municipal

Jean-Marc Doyon, maire, 418-957-5342

Les conseillers :

Ginette Lessard, Marc Cloutier,

Pier-Luc Gilbert, Claude Fournier,

Jonathan Pépin, Coralie Rodrigue

[info@saintbenoitlabre.com](mailto:info@saintbenoitlabre.com) ou 418 228-9250

### L'administration municipale

216, route 271, St-Benoît-Labre

(Qc) G0M 1P0

Téléphone: 418 228-9250

Télécopieur : 418 228-0518

Courriel : [info@saintbenoitlabre.com](mailto:info@saintbenoitlabre.com)

Site web : [www.saintbenoitlabre.com](http://www.saintbenoitlabre.com)

### L'équipe administrative

Édith Quirion, dir. générale et greffière-trésorière :

[dg@saintbenoitlabre.com](mailto:dg@saintbenoitlabre.com)

Line Lessard, dir. générale adjointe et greff.-trés. adj. :

[comptabilite@saintbenoitlabre.com](mailto:comptabilite@saintbenoitlabre.com)

Lorrain Boucher, adjointe administrative:

[adjointeadmin@saintbenoitlabre.com](mailto:adjointeadmin@saintbenoitlabre.com)

Peggy Vignola, coordonnatrice en loisirs et culture :

[loisir@saintbenoitlabre.com](mailto:loisir@saintbenoitlabre.com)

Michel Boucher, directeur/chef brigade des Pompiers :

[incendie@saintbenoitlabre.com](mailto:incendie@saintbenoitlabre.com)

Richard Giroux, chef d'équipe des travaux publics :

[travauxpublics@saintbenoitlabre.com](mailto:travauxpublics@saintbenoitlabre.com)

## BESOIN D'UNE P'TITE GARDIENNE ?

Juliette Bourque	14 ans	418 230-0110	Nancy et Jérôme
Alyson et Kaïla Pépin	14 et 12 ans	418 228-8762	Chantal et Vincent
Félix et Éloïse Pépin	13 et 15 ans	418 222-6536	Marie-Ève et Charles
Mary-Ann Arsenault	14 ans	418 226-3739	Audrey et Luc
Jessica Poulin	17 ans	418 226-4059	Karine et Martin
Marianne et Mathilde Smith	16 et 14 ans	418 221-0036	France et Guillaume
Édouard Vachon	14 ans	418 226-0500	Geneviève et Olivier
Jade Veilleux	16 ans	418 221-0193	Nancy et Luc
Rosemary Carrier	13 ans	418 226-0390	Marie-France et Éric
Alexis Thompson	12 ans	418 227-6028	Cindy et Francis
Roxane Lebrun	14 ans	418 222-0339	Geneviève et Martin
Léana Giroux	14 ans	418 227-9215	Marie et Vincent
Amélie Champagne	11 ans	418 228-9545	Katy et Réjean Junior

## LES ORGANISMES DE CHEZ NOUS

Bibliothèque municipale	Nadia Lebel	418 228-9250
Cercle des Fermières	Carole Nadeau	418 228-9444
Chevaliers de Colomb	Fernand Boucher	418 228-2048
Chorale	Hugue Caron	418 228-9120
Comité de la ruralité	Claude Fournier	418 228-6281
Corpo. développement écono.	René Blais	418 225-4458
Fabrique	Henriette Fecteau	418 228-9212
Comité Dernier Recours ABBS	Marie Lessard	418 227-9215
Société Historique	France Quirion	418 227-1917
Cellule d'évangélisation	Raoul Lessard	418 228-7542
Catéchèse	Sylvie Poulin	418 227-0747
L'œuvre des terrains de jeux	Karine Doyon	karine_06@hotmail.com

## Dates à retenir



*Séance de conseil ordinaire*  
5 juillet 2022  
16 août 2022

### HORAIRE DU BUREAU MUNICIPAL

Lundi au jeudi :  
8 h 30 à 12h  
13h à 16 h 30

Vendredi :  
8 h 30 à 15h

*Fermé : 1er juillet  
Du 25 juillet au 5 août*



*Cueillette des ordures*  
Juillet : 4 - 11- 18 - 25  
Août : 1 - 8 - 15 - 22 - 29

### Bibliothèque

Tous les dimanches  
Tous les mardis et jeudis



### HORAIRE DE LA BIBLIOTHÈQUE L'ENVOLUME

Dimanche : 10 h 30 à midi  
Mardi : 18 h 30 à 20 h  
Jeudi : 18 h 30 à 20 h 30

*Suivez-nous sur facebook!*



*Messes :*  
Dim 10 - 25 juillet à 9h  
Ven 22 juillet à 19h  
Dim 14 et 28 août à 9h



*Chevaliers de Colomb*  
De retour en  
septembre  
Bon été!



De retour en septembre  
Bon été!



*Cueillette du recyclage*  
Juillet : 6 - 20  
Août : 3 - 17- 31