

MUNICIPALITÉ DE SAINT-BENOÎT-LABRE

216, route 271
Saint-Benoît-Labre, Beauce
(Québec) G0M 1P0

Téléphone: 418 228-9250 poste 107

Télexcopieur: 418 228-0518

loisir@saintbenoitlabre.com

www.saintbenoitlabre.com

LES ACTIVITÉS DU 125^E DE SAINT-BENOÎT DÉBUTENT EN FORCE !



Le Comité des fêtes du 125^e a dévoilé samedi le 13 janvier la programmation complète des activités organisées dans le cadre des 125 ans de fondation de la Municipalité. Près d'une centaine de personnes ont pris part à la soirée d'ouverture à l'Hôtel de Ville.

En plus de la présentation des activités, M. Marc Cloutier, maître de cérémonie a expliqué la signification du logo du 125^e : représentant les étendues d'eau des lacs environnants, l'économie par les érablières, les feux d'artifice pour la fête et le 125 pour le nombre d'années de fondation. Lors de la cérémonie, en présence de M. Jean-François Fecteau représentant du Député M. Paul Busque, le maire de Saint-Benoît-Labre, M. Éric Rouillard a remis les clés de la Municipalité à la présidente du Comité des fêtes du 125^e, Mme Danièle Gonthier.

125 ans, à Saint-Benoît-Labre, ça se fête!

La population est invitée à poursuivre les festivités en décorant les maisons aux couleurs du 125^e et à façonner des sculptures sur neige dans le cadre de la «Fête des neiges» (page 8 pour plus de détails).

Le Comité des fêtes du 125^e tient à remercier **Les Constructions Binet inc., la Municipalité de Saint-Benoît-Labre** ainsi que tous les généreux commanditaires pour leur soutien dans l'organisation des fêtes du 125^e de notre municipalité. Que la fête continue !

TABLE DES MATIÈRES

Page couverture	1
Table des matières et vie municipale	2
Vie municipale	5
Prévention incendie et Sûreté du Québec	6
Les Cocos Écolos	7
École Notre-Dame du Rosaire et Vie communautaire	8
Services des loisirs et de la culture	9 à 11
Partenaire financier Desjardins	12
Bibliothèque l'Envolme	13
Organismes communautaires	14 à 15
Calendrier	16

GESTION DES MATIÈRES RÉSIDUELLES

Décembre	2017	2016	Variation
Ordures	42 450 kg	40 440 kg	+ 2 010 kg
Novembre	2017	2016	Variation
Recyclage	18 210 kg	17 240 kg	+ 970 kg

AVIS PUBLIC

CODE D'ÉTHIQUE ET DE DÉONTOLOGIE DES ÉLUS MUNICIPAUX

Aux contribuables de la Municipalité de Saint-Benoît-Labre, avis public est donné, par les présentes, par la soussignée, Édith Quirion, directrice générale/secrétaire-trésorière de la susdite municipalité :

RÈGLEMENT NUMÉRO 558-2018 REMPLAÇANT LE RÈGLEMENT NUMÉRO 548-2016 SUR LE CODE D'ÉTHIQUE ET DE DÉONTOLOGIE DES ÉLUS MUNICIPAUX DE LA MUNICIPALITÉ DE SAINT- BENOÎT-LABRE

Lors de la réunion du Conseil municipal de Saint-Benoît-Labre tenue le 15 janvier 2018, au 216 Route 271, à

AVIS PUBLIC

CODE D'ÉTHIQUE ET DE DÉONTOLOGIE DES ÉLUS MUNICIPAUX (suite)

Saint-Benoît-Labre, le projet de règlement numéro 558-2018 remplaçant le règlement numéro 548-2016 sur le code d'éthique et de déontologie des élus municipaux de la Municipalité de Saint-Benoît-Labre a été présenté.

NATURE DU RÈGLEMENT

Ce règlement a pour objet d'assurer l'adhésion explicite des membres du Conseil municipal de Saint-Benoît-Labre aux principales valeurs de celle-ci en matière d'éthique, de prévoir l'adoption de règles déontologiques et de déterminer des mécanismes d'application et de contrôle de ces règles.

Les principales valeurs de la municipalité dans ce code d'éthique et de déontologie sont :

1. l'intégrité des membres de tout conseil municipal de la municipalité;
2. l'honneur rattaché aux fonctions de membre d'un conseil de la municipalité;
3. la prudence dans la poursuite de l'intérêt public;
4. le respect envers les autres membres d'un conseil de la municipalité, les employés de celle-ci et les citoyens;
5. la loyauté envers la municipalité;
6. la recherche de l'équité.

Les valeurs énoncées dans le code d'éthique et de déontologie doivent guider toute personne à qui il s'applique dans l'appréciation des règles déontologiques qui lui sont applicables.

Le règlement sera adopté lors de la séance ordinaire du 5 février 2018 et cette séance se tiendra à 19 h 30 au lieu ordinaire des séances du Conseil, situé au 216, Route 271, à Saint-Benoît-Labre.

Toute personne qui voudrait consulter ledit règlement peut le faire au bureau municipal, situé au 216, Route 271, Saint-Benoît-Labre.

Donné à Saint-Benoît-Labre
Ce 22^e jour du mois de janvier 2018

Édith Quirion
Directrice Générale/Sec.-Trés.

RÈGLEMENT TAXATION

Aux contribuables de la Municipalité de Saint-Benoît-Labre est par la présente donnée par la soussignée, Édith Quirion, directrice générale/secrétaire-trésorière de la susdite municipalité, que :

Lors de la séance ordinaire du conseil municipal le lundi **15 janvier 2018, à 19 h 30**, à la salle de l'hôtel de ville, à Saint-Benoît-Labre, le conseil municipal a adopté par sa résolution 123210-01-2018 le règlement numéro 556-2017 décrétant les taux et les tarifs de compensation pour l'année financière 2018 et les modalités de leur perception.

Toutes personnes intéressées peuvent se présenter au bureau municipal sur les heures d'ouverture pour consulter ledit règlement.

Donné à Saint-Benoît-Labre
Ce 22^e jour du mois de janvier 2017

Édith Quirion
Directrice Générale/Sec.-Trés.

SALAIRE DES ÉLUS

Aux contribuables de la Municipalité de Saint-Benoît-Labre est par la présente donnée par la soussignée, Édith Quirion, directrice générale/secrétaire-trésorière de la susdite municipalité, que :

Lors de la séance ordinaire du conseil municipal le lundi **15 janvier 2018, à 19 h 30**, à la salle de l'hôtel de ville, à Saint-Benoît-Labre, le conseil municipal a adopté par sa résolution 123211-01-2018 le règlement numéro 557-2018 sur le traitement des élus.

Toutes personnes intéressées peuvent se présenter au bureau municipal sur les heures d'ouverture pour consulter ledit règlement.

Donné à Saint-Benoît-Labre
Ce 22^e jour du mois de janvier 2017

Édith Quirion
Directrice Générale/Sec.-Trés.

MODIFICATION DU CALENDRIER DES SÉANCES DU CONSEIL

Aux contribuables de la Municipalité de Saint-Benoît-Labre est par la présente donnée par la soussignée, Édith Quirion, directrice générale/secrétaire-trésorière de la susdite municipalité, que :

Lors de la séance ordinaire du conseil municipal tenue le lundi **15 janvier 2018 à 19 h 30**, à la salle de l'Hôtel de Ville, de Saint-Benoît-Labre, le conseil municipal a modifié par sa résolution numéro **123212-01-2018** le calendrier des séances ordinaires du conseil municipal 2018.

La séance ordinaire du mois d'avril 2018 se tiendra le mardi 3 avril et débutera à 19 h 30 à l'Hôtel de Ville de Saint-Benoît-Labre au 216, route 271.

Toutes personnes intéressées peuvent se présenter au bureau municipal sur les heures d'ouverture pour consulter la résolution.

Donné à Saint-Benoît-Labre
Ce 22^e jour du mois de janvier 2018

Édith Quirion
Directrice Générale/Sec.-Trés.

SERVICE DE L'URBANISME

Prendre note que Mme Lise Pomerleau sera disponible seulement sur rendez-vous pour les mois de février et mars. Contactez la réception au poste 101 pour fixer un rendez-vous.

Les personnes désirant obtenir un permis doivent préalablement remplir une demande de permis avant la rencontre, soient en ligne sur le site de la municipalité en suivant les procédures qui suivent :

- www.saintbenoitlabre.com
- Section « Vivre Saint-Benoît »
- « Urbanisme - urbanisme et permis »
- Remplir une demande de permis en cliquant « ICI »
OU

Il est également possible de se procurer un formulaire au bureau municipal. Les heures du service de l'urbanisme sont disponibles sur notre site internet.

Fête des neiges

Sculptures de neige

1^{er} février au 31 mars 2018



Les citoyens de Saint-Benoît-Labre sont invités à construire des sculptures de neige devant leur maison. Vous pouvez combiner des accessoires pour la décoration, couleurs alimentaires, etc. La période de deux mois permet à la population de sélectionner les meilleures conditions hivernales pour débiter le projet et ainsi, prendre le temps de faire les sculptures en famille et avec les proches.

Pour vous inspirer, nous vous suggérons trois catégories :

1. L'histoire de Saint-Benoît-Labre
2. Les loisirs de ma Municipalité
3. Au cœur de la créativité



Communiquez avec nous aussitôt que votre sculpture est terminée. Une personne du comité s'assurera que votre sculpture est belle est bien réalisée.

Pour être éligible au concours, les participants doivent envoyer un message à loisir@saintbenoitlabre.com au plus tard le 31 mars à 23h59. Dans le courriel, vous devez nous transmettre les informations suivantes :

- Titre de la sculpture
- Thème sélectionné (s'il y a lieu)
- Noms et prénoms de toutes les personnes ayant travaillé sur le projet
- Adresse de résidence
- Numéro de téléphone
- Matériel utilisé pour la préparation, la conception et la réalisation (ex: pelle, chaudière, chapeau, etc.)
- Transmettre en pièce jointe 2 photos :
 1. Une photo de la sculpture avec toutes les personnes qui ont contribué au projet
 2. Une photo de la sculpture seulement.



Un formulaire d'inscription est disponible au bureau municipal. Trois prix de participation seront remis au hasard parmi tous les participants qui auront transmis leurs informations avant la date échéante. Les prix seront remis lors du « Dîner à l'Érablière Guymont Labbé » du 125e, le 15 avril.

En participant au Concours, vous autorisez le Comité des fêtes du 125e de diffuser vos photos sur leur page Facebook « **125 ans, à Saint-Benoît-Labre, ça se fête !** ». Les photos reçues seront publiées au fur et à mesure la réception des photos.

Bonne Fête des neiges !

Estimation Gratuite
Résidentiel - Commercial
CONSTRUCTION MJ RODRIGUE
ENTREPRENEUR GÉNÉRAL
418 227-9545

Les entreprises
J.R. BOUCHER
Prop. Jean-Yves Boucher
Bur.: 418-227-3715
Rés.: 418-228-9737
Fax: 418-228-7692
Excavation - terrassement - gravier - travaux d'installation septique
technologie de biofiltration - station de pompage
226, Route 271, St-Benoît Labre, Qc, G0M 1P0
RBQ.: 1854-2761-28
35 ans de service

RETOUR AU 100^E DE SAINT-BENOÎT-LABRE

Saviez-vous qu'il avait eu lieu pour les 100 ans de la Municipalité un concours de sculpture ? Voici quelques photos que la Société historique a récupérées dans leurs archives datant du mois de décembre 1992.



Natphot. 
France Quinon

La beauté au naturel
& Studio créatif
418 227-1917

www.naturelphotographie.com
atelac@globetrotter.net

ACE

Quincaillerie Royal & Gilles inc
234, Route 271, St-Benoît Labre, Beauce, Qc. G0M 1P0

Gilles Busque
Propriétaire

Tel: 418 228 9333
Fax: 418 226 0434
quincrg@globetrotter.net

LE DÉGAGEMENT DES SORTIES

En cas d'incendie, il est essentiel de pouvoir évacuer rapidement votre domicile. En hiver, l'accumulation de neige ou de glace dans vos sorties extérieures peut nuire à l'évacuation.

- Après chaque chute de neige, déneigez vos sorties, vos balcons, votre terrasse et vos fenêtres.
- Assurez-vous que les fenêtres sont déneigées et dégelées. Une fenêtre coincée par la glace peut empêcher l'évacuation.
- Prévoyez un point de rassemblement accessible en hiver et visible des pompiers dès leur arrivée.

Lors d'un incendie, vous et les membres de votre famille pourriez avoir **moins de trois minutes** pour sortir sains et saufs de votre domicile. Imaginez les précieuses secondes que vous perdriez si la sortie que vous deviez utiliser lors d'un incendie était enneigée!

- Faites en sorte que les fenêtres pouvant servir de sorties de secours soient accessibles de l'intérieur pour un jeune enfant, et que celui-ci connaît la façon de les ouvrir et d'y accéder.
- Préparez un plan d'évacuation de votre domicile et exercez-vous à évacuer avec les membres de votre famille pour augmenter vos chances de sortir sains et saufs lors d'un incendie.

Dégagez vos sorties de **tout objet encombrant** comme les jouets, les chaussures, les sacs d'école, les pelles, la souffleuse, le barbecue, les meubles de jardin rangés, etc.

Pensez aussi à...

- Vérifier que le numéro civique de votre résidence soit visible en tout temps depuis la voie publique afin de faciliter l'intervention des secours en cas de situation d'urgence.

Saviez-vous que la plupart des municipalités du Québec possèdent une réglementation à ce sujet? Consultez-la!

- Informer votre municipalité si la borne-fontaine située près de votre résidence n'est pas déneigée.
- Vérifier si votre centre de la petite enfance, votre garderie ou votre gardienne en milieu familial a prévu une sortie de secours autre que la sortie principale, et si les sorties de secours sont bien dégagées et déneigées.

LE DÉGAGEMENT DES SORTIES

- Vérifier si vos parents en perte d'autonomie sont conscients des risques d'incendie et si les sorties de secours de leur domicile sont déneigées en tout temps.

Le Service incendie vous rappelle de faire la vérification de vos cheminées.

REVENEZ DE VOS RANDONNÉES EN TOUTE SÛRETÉ

Avec les nombreuses bordées de neige qui sont tombées sur la province, la Sûreté du Québec tient à rappeler aux motoneigistes quelques conseils de sécurité.

Chaque année, les adeptes de motoneige peuvent se retrouver dans des situations périlleuses ou être blessés gravement en pratiquant cette activité. C'est pourquoi il est important de suivre les conseils de sécurité suivants :

- circuler sur les sentiers balisés et éviter les plans d'eau, l'état de la glace à certains endroits peut représenter un risque important pour les personnes qui s'aventurent hors des sentiers;
- éviter de partir seul en randonnée et toujours avertir un proche de l'itinéraire prévu;
- circuler prudemment particulièrement à la croisée d'un chemin public ;
- garder la droite en tout temps;
- respecter la signalisation;
- ajuster la vitesse de votre randonnée en fonction des conditions des sentiers.

Rappel de la réglementation :

- La circulation en motoneige est interdite sur les chemins publics sauf en cas d'exception, notamment aux endroits prévus par une signalisation;
- La limite de vitesse maximale est de 70 km/h;
- Les motoneigistes sont soumis aux mêmes lois que les automobilistes en ce qui concerne la capacité de conduite affaiblie par la drogue, l'alcool ou une combinaison des deux.

Nous espérons que ces quelques conseils vous permettront de profiter de cette belle activité et de sillonner les sentiers en toute sécurité.

Source : www.sq.gouv.qc.ca

LES COCOS ÉCOLOS



Les Cocos Écolos sont un couple montréalais : Benjamin Gendron-Smith, mixeur sonore et Laurence Lambert-Chan, pianiste classique. Ils partagent via leur site internet www.lescocosecolos.com des trucs et des conseils qu'ils utilisent tous les jours diminuant ainsi leur consommation en matières jetables et recyclables.

25 alternatives culinaires pour mettre ta poubelle au régime

Il y a quelques mois, les Cocos, affairés à établir notre menu de la semaine :

« – Veux-tu manger des fajitas ?

– Ah oui !!! Ah non, on peut pas. Les tortillas sont emballées. »

Bon.

“- Je mangerais un gros mac n' cheese.

– On peut pas, il y a du velveeta dans la recette. ”

Bon.

“- On se fait un poulet au beurre ?

– Oui, mais on fait quoi pour le lait de coco ? ”

On te rassure, on a fini par en manger, des fajitas, du mac n' cheese et du poulet au beurre. On a simplement trouvé différentes alternatives pour ces petits obstacles. On ne prive que notre poubelle et notre bac de recyclage... jamais nous-mêmes ! Voici 25 alternatives zéro déchet pour de délicieux aliments dont on ne saurait se priver :

1. Pitas, pains, pâte à pizza, baguettes du commerce

On a acheté une machine à pain Cuisinart de seconde main, pratiquement neuve. Il s'agit, sans contredit, de notre meilleur achat de l'année 2016 (le meilleur achat de l'année 2017 est probablement nos plats en acier inoxydable). On fait tout avec notre machine à pain : des pains sucrés, salés, multigrains, des pâtes pour tout, allant de la pizza aux pitas, en passant par la pâte à brioches et les baguettes. Faire tout cela exige peu d'efforts et donne un résultat hautement savoureux et satisfaisant !

[...]

4. Légumineuses en conserve

On a eu besoin d'une petite période d'adaptation pour les légumineuses. Le trempage (ce qu'on oublie souvent au début) et la cuisson des légumineuses demandent un peu de planification, mais tes pois chiches seront bien plus savoureux que ceux en conserve, promesse des Cocos !

5. Mayonnaise

Un jaune d'oeuf, de l'huile, et de l'huile de coude. C'est TOUT ! Toutefois, il faut faire attention aux quantités. Avec un jaune d'oeuf, on obtient une tasse de mayonnaise et elle ne se conserve pas longtemps. On a toujours de la mayonnaise du commerce (achetée dans un pot en verre et un couvercle en métal, contenant qu'on réutilise après).

6. Chips et craquelins

Du pop corn maison, la gang. Du pop corn maison. Ça prend moins de temps faire du pop corn dans un chaudron avec un peu d'huile et l'assaisonner, que de mettre un pop corn en sachet au micro-ondes.

7. Jus

On n'a pas d'extracteur à jus, mais ça n'enlève aucune option si on a envie de boire autre chose que de l'eau : du thé glacé maison, de la limonade avec des citrons fraîchement pressés, sucrée avec du sirop d'érable ou un sirop simple maison, des barbotines maison... [...]

Pour lire l'article complet, visitez le site internet des Cocos Écolos, section « Blogue » et sélectionnez le titre « 25 alternatives culinaires pour mettre la poubelle au régime ». Source : www.lescocosecolos.com

Merci aux Cocos Écolos de nous permettre de diffuser leurs conseils dans notre Écho de la Place. Suivez leurs blogues traitant divers sujets écologiques.

K COIFFURE
Krystina
ELLE & LUI

COIFFURE POUR HOMME-FEMME & ENFANT
TECHNICIENNE EN RALLONGES

64, rue des Épinettes, Saint-Benoît-Labre
Sur rendez-vous : **418 957-4574**

BRONZAGE
18 ANS ET +

ÉCOLE NOTRE-DAME-DU-ROSAIRE



Inscription des élèves

Pour les enfants d'âge Passe-Partout (enfants nés entre le 1er octobre 2013 et le 30 septembre 2014) ou de maternelle (enfants nés entre le 1er octobre 2012 et le 30 septembre 2013) qui n'ont pas fréquenté Passe-Partout, l'inscription aura lieu dans la semaine du 29 janvier au 2 février. **Prendre note qu'il est obligatoire d'avoir le certificat de naissance, format original, entre les mains lors de l'inscription ainsi qu'une preuve de résidence (ex. permis de conduire, compte de téléphone, taxes, etc.). Veuillez également avoir avec vous la carte d'assurance-maladie de votre enfant.** Vous pouvez vous présenter à l'école pour effectuer l'inscription de votre enfant les journées suivantes :

Le lundi 29 janvier :
entre 8 h et 11 h 30 et 12 h 30 et 16 h ;
Le mercredi 31 janvier :
entre 8 h et 11 h 30 et 12 h 30 et 16 h ;
Le vendredi 2 février :
entre 8 h et 11 h 30.

* Notez que selon l'achalandage, un certain temps est nécessaire afin de bien remplir tous les formulaires, veuillez donc prévoir au moins 15 minutes pour l'inscription.

Pour le service de garde, l'inscription aura lieu en même temps. Un formulaire vous sera remis par votre enfant. Il vous suffit de le remplir si vous avez besoin de ce service et de le retourner à l'école. N'hésitez pas à communiquer avec la technicienne responsable pour toutes questions ou informations supplémentaires : Marie-Eve Poulin (en remplacement de Mme Geneviève Dallaire) 418 228-5541 poste 35400.

CHEVALIERS DE COLOMB

Les Chevaliers de Colomb de Saint-Benoît-Labre vous remercient pour votre présence au Déjeuner de la bonne année du 7 janvier. Merci à notre commanditaire Sucrierie Carol Busque. Merci à toute notre belle équipe de bénévoles. Félicitations à notre reine élue Annie Dubois et à notre roi Yvan Leclerc.



CERCLE DES FERMIERES



Réunion mensuelle le mardi 13 février à 19h30 à l'Hôtel de ville. Nous soulignerons la St-Valentin. Pour l'année 2018, nous souhaitons changer la formule de nos rencontres. Partagez vos projets en cours soit le tricot, la broderie ou le travail fini.

Il y aura un atelier couture pour les jeunes d'environ 5 à 12 ans donné par les fermières au mois de février. Nous prenons les noms, et selon le nombre et les disponibilités, nous ferons un ou deux ateliers. Les jeunes auront le plaisir d'apprendre à coudre une décoration en feutre. Et selon leurs intérêts, nous pourrions leur apprendre à coudre un bouton, et broder quelques points simples.

Pour l'inscription : par message texte au 418-215-5015 Par courriel à chantalcamire@hotmail.com ou directement sur la page du groupe du cercle des Fermières de Saint-Benoît-Labre

Nous prenons encore des recettes de votre mère, vos grand-mères et celles d'aujourd'hui. Pensez aux allergies, gluten, sans lactose, etc. Ouvert aux membres et non-membres.

Samedi 3 février à la salle multifonctionnelle à Saint-Éphrem dans l'après-midi aura lieu une démonstration de la finition des pièces du congrès.

« Parfois j'ai juste besoin d'une personne qui me soutienne et qui soit là pour moi, tout simplement. »

Bonne Saint-Valentin

THÉÂTRE - FÊTE DU 125^E



Quelques rôles à distribuer pour la pièce de théâtre qui sera présentée les 10 et 11 août 2018

COMÉDIENS ET COMÉDIENNES RECHERCHÉS

Entre 20 et 50 ans. Grande disponibilité.
Expérience préférable

Communiquez vos coordonnées à l'adresse suivante : stbenoit125@outlook.com ou par téléphone au 228-9250 poste 107.

Camp de la relâche 2018

À Saint-Benoît-Labre



Lundi 5 mars
Journée sportive et rallye raquette derrière l'OTJ
Emporte tes raquettes.



Mardi 6 mars
Ateliers scientifique avec Martin Roy



Mercredi 7 mars
Ça bouge à l'aréna de St-Éphrem : Activités de dessin, spectacle et plus encore



Jeudi 8 mars
Cinéma maison - Film Coco



Vendredi 9 mars
Glissade à l'OTJ et jeux extérieur. Emporte ton troi-skis ou ton traineau.



Une tonne d'activités drôles et amusante au rendez-vous !

HORAIRE : Tous les jours, de 7 h à 17 h 30
TARIF : 12 \$ / jour ou 50 \$ / semaine
LIEU : Chalet de l'OTJ, 58 rue de la Fabrique
INSCRIPTION : Avant le 1^{er} mars en ligne ou au 418-228-9250

Des animateurs chevronnés animeront des activités drôles, amusantes et enrichissantes, le tout, dans un environnement sécuritaire !



- Usinage général sur machines CNC et conventionnelles
- Soudure - Cylindres et composants hydrauliques
- Fabrication sur mesure et réparation

136, rue Principale
Saint-Benoît-Labre
(Québec) G0M 1P0

Bureau 418 228-9626
usinagexpress@hotmail.fr

LES CONSTRUCTIONS
BINET INC.
ISO 9001 : 2008

CONSTRUCTION
» Industrielle » Grands travaux
» Résidentielle » Génie civil
» Commerciale

Titulaire d'une licence délivrée en vertu de la Loi sur le Bâtiment du Québec - Dossier 2157-8008-13

Martin Binet
Président
mbinet@lesconstructionsbinet.com

SIÈGE SOCIAL
227, Route 271, C.P. 1020
St-Benoît Labre (Qc) G0M 1P0
Tél. : 418 228-1578 • Fax : 418 228-1906

SUCCURSALE SAGUENAY
1616, boul. Talbot, Chicoutimi (Qc) G7H 4C2
Tél. : 418 973-6887 • Fax : 418 973-6857

DIVISION NORDIQUE
Lebel-sur-Quévillon
Tél. & Fax : 819-755-2700

OFFRE D'EMPLOI ANIMATEUR DE CAMP DE JOUR DE LA RELÂCHE 2018

La municipalité de Saint-Benoît-Labre est à la recherche de deux animateurs de camp de jour de la relâche 2018.

Qualités et exigences :

- être âgé d'au moins 16 ans;
- être une personne énergique, dynamique et autonome;
- Aimer le travail d'équipe;
- Aimer les enfants;
- Toute expérience en animation peut être un atout.

Pour postuler avant le 2 février 2018 à 12 h :

- loisir@saintbenoitlabre.com
- 216, Route 271, Saint-Benoît-Labre, G0M 1P0

Consulter le site internet de la municipalité pour voir l'offre d'emploi complet : www.saintbenoitlabre.com.

INSCRIPTION EN LIGNE

Saviez-vous qu'il est possible de s'inscrire aux activités dans le confort de son foyer et à l'heure que vous désirez?

Lorsqu'une activité est publiée dans notre journal, pour s'y inscrire, il est possible de le faire via le site internet de la municipalité. Quelques activités font exception et requièrent de communiquer via un organisme ou entreprise. Rendez-vous sur www.saintbenoitlabre.com, section «Loisirs et vie communautaire», dans l'onglet «programmation saisonnière».

DÎNER-PARTAGE LES AÎNÉS FLYÉS

Première activité des Aînés flyés de Saint-Benoît pour un dîner-partage le **31 janvier 2018 de 11h30 à 13h**, à la salle municipale. Mme Josée Chénier, Coordonnatrice des Aînés flyés sera présente pour expliquer comment fonctionne le regroupement.

Chaque personne désirant participer au dîner-partage doit préparer une entrée, un repas ou un dessert aux saveurs traditionnelles des fêtes. Tous les participants pourront goûter aux recettes réalisées. Une inscription est requise pour prévoir des plats variés. L'activité est gratuite. **Inscription au plus tard le 29 janvier** : 418-228-9250 poste 107



TOURNOI HOCKEY PLAISIR (INTERMUNICIPALE)

Samedi 10 février, de 10h à 16h

Venez encourager la relève du hockey !

Tire sur neige à 1 \$ et glissade. Emportez votre équipement de glisse. L'horaire des parties sera publié sur Facebook et affiché à l'OTJ dès le 30 janvier.

Service de restauration sur place.

PROGRAMMATION ESTIVALE BÉNÉVOLES RECHERCHÉS

Nous sommes à la recherche de bénévoles pour les activités estivales : entraîneurs de soccer, de deck-hockey et de tennis.

Communiquer avec le service des loisirs au 418-228-9250 poste 107 ou à loisir@saintbenoitlabre.com

CASSE-CROÛTE DU CHALET DES LOISIRS

Durant la saison hivernale, la boîte aux livres et une table de billard sont disponibles à l'intérieur du Chalet des loisirs.

Horaire de la patinoire

Dimanche 11 h à 21 h ;
Lundi au jeudi 16 h à 21 h ;
Vendredi 16 h à 22 h ;
Samedi 11 h à 22 h.

Patinage libre 13 h à 15 h les samedis et dimanches
Hockey libre 19 h à 20 h tous les soirs
15 h à 17 h les samedis et dimanches

SENTIER DE RAQUETTES

Départ au chalet de l'OTJ - gratuit

*Nouveauté *

Il est possible de louer des raquettes et ce, **gratuitement**. Elles sont disponibles au Chalet des loisirs sur les heures d'ouverture de la patinoire. Présentez-vous avec une carte d'identité qui sera conservée le temps de votre location. Elle vous sera remise lors du retour des raquettes. Bonne fin de saison hivernale !

MARCHE OU RAQUETTES AUX FLAMBEAUX

Jeudi 22 février à 18 h 30 à 19 h 30

Pour tous, gratuit

Lieu : Départ au Chalet de l'OTJ

Au retour, vous pourrez vous réchauffer avec un délicieux chocolat chaud !

**TINA
COIFFUR**
POUR ELLE ET LUI

TINA BOUCHER
215, ROUTE 271
SAINT-BENOIT LABRE
GOM IPO

418 222 1203

CONTE ET CRÉATION DE FLEURS D'AMOUR

Jeudi le 8 février - 18 h 30

4 à 12 ans

Coût : gratuit

Sous-sol de la salle municipale

Inscription **avant le 2 février**

en ligne sur www.saintbenoitlabre.com



PRÊT À RESTER SEUL PROGRAMME 9 À 13 ANS

Vendredi 9 février, de 8h30 à 14h

9 à 13 ans

Coût : 50 \$ (min. 8 pers.)

Salle municipale

Inscription avant le 1er février :

www.saintbenoitlabre.com ou 418-228-9250 poste 107

Ce cours permet aux jeunes d'apprendre des techniques de base en secourisme et d'acquérir les compétences nécessaires pour assurer leur sécurité à tout moment où ils ne sont pas sous la supervision directe d'un parent, d'un tuteur ou d'un adulte en qui ils ont confiance, qu'ils soient à la maison ou dans leur collectivité.

COURS DE COUNTRY-POP DJ-STEPH-LY

Tous les mercredis de 19h à 20h

Du 10 janvier au 14 mars 2018

Adultes et adolescents - Débutant à intermédiaire

10 \$ à la fois

Salle municipale

Informations supplémentaires : 418-774-0242

Activité payable sur place

Prévoir chaussures et vêtements confortables

INSANITY / ZUMBA / POUND

Du 16 janvier au 20 mars 2018

Les mardis de 19 h à 20 h

Gymnase de l'école Notre-Dame-du-Rosaire

12\$ à la fois

Pour inscription, contactez le 418-228-9250 poste 107

Activité payable sur place

Instructeur : Valérie L, Valérie B et Magaly

Prévoir chaussures et vêtements confortables

125 ans, ça se fête!



La Caisse Desjardins du Sud de la Chaudière est fière d'être partenaire des festivités du 125^e anniversaire de Saint-Benoît-Labre.

Afin de célébrer de belle façon cet événement d'importance pour notre milieu, le comité organisateur a récemment dévoilé une programmation riche en activités diversifiées. Merci aux bénévoles pour leur implication à faire de cet événement une réussite.

Soyez au rendez-vous!



Desjardins
Caisse du Sud
de la Chaudière



*La route de l'économie
et du service!*

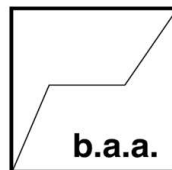
499, 14^e Avenue
La Guadeloupe (Québec)
G0M 1G0

www.fecteauford.com



Enrico Bolduc
Julie Fecteau
propriétaires

Tél.: (418) 459-3431
Sans frais : 1-877-459-3431
Télex.: (418) 459-6615



Bureau _____

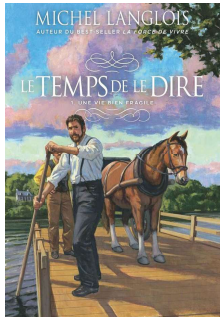
François Fontaine
Comptable

- Impôts
- Tenue de livres
- États Financiers

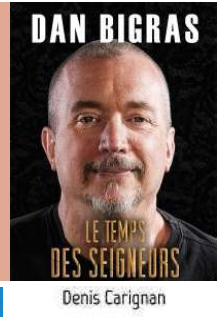
290, Rang 9 Nord
Saint-Benoît Labre QC GOM 1P0
418 226-4055
ffontainecomptable@hotmail.com

BIBLIOTHÈQUE L'ENVOLUME

**« LE TEMPS DES SEIGNEURS »
MAINTENANT DISPONIBLE À LA BIBLI**



Avec Le Temps des seigneurs, Dan Bigras offre le récit cru, touchant et passionnant de ses vues sur le monde qui ont faites de lui le porte-parole des oubliés, des brisés. Façonné dans la violence et la douleur, mais aussi dans l'amour, c'est avec tendresse qu'il retrace le fil de son long chemin vers la réconciliation.



Nouveauté dans notre collection locale

Romans adultes :

- Série « Le temps de le dire » de Michel Langlois
Tome 1 : Une vie bien fragile
Tome 2 : Une vie nouvelle
- « Amélia, un cœur en exil » de Marie-Bernadette Dupuy
- « L'espoir ne meurt jamais » suite des livres *Et le ciel sera bleu* et *Si loin des siens* de Tamara McKinley
- « Les chevaliers d'Antarès » | Tome 8 : Porteurs d'espoir
- La série « Les Secrétaires » de Marylène Pion
Tome 1 : Place Ville-Marie
Tome 2 : Rue Workman
Tome 3 : Station Bonaventure

Documentaires adultes :

- « Le temps des seigneurs » de Dan Bigras
- « La paix de l'âme en 36 versements » de Denis Carignan

Renouvellement des volumes:

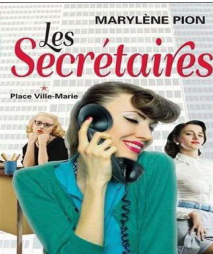
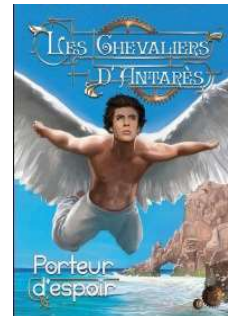
N'oubliez pas que vous pouvez renouveler vos livres de différentes façons :

- par téléphone
- via internet au <http://ibistro-cnca.reseaubiblio.ca>
- via le Facebook de la bibliothèque : Biblio L'Envolume Saint-Benoît

Merci à tous ceux qui prennent le temps de renouveler leurs volumes.

Heures d'ouverture :

- Dimanche: 10 h 30 à 12 h
- Mardi: 19 h à 20 h 30
- Jeudi: 18 h 30 à 20 h 30





**Yannick Bernard et
Andréanne Caron**
Propriétaires

Lun. au merc. : 9h30 à 17h30
Jeudi : 9h00 à 18h30
Vendredi : 9h00 à 17h30
Sam. et dim. : Fermé

208, Route 271, Saint-Benoît-Labre (Québec) G0M 1P0
T 418 228-0333 • F 418 227-8784 • bernardycarona@groupeproxim.org

Tousignant Rodrigue Veilleux Mathieu
Notaires, S.E.N.C.R.L.
Notaires et Conseillers juridiques

M. Claude Mathieu, Notaire
11165, 2e Avenue,
Saint-Georges, QC. G5Y 1V9
Téléphone : 418-227-5525 / 418-226-8926
Courriel : cmathieu@notarius.net



TAXI COLLECTIF BEAUCE SARTIGAN



Pour réserver: 418 227-2626

Si vous avez besoin de transport pour vos déplacements, pensez au service de taxi collectif Beauce-Sartigan!

Ce service est offert selon vos besoins:

- de soins de santé ponctuels
- de services sociaux
- de services d'éducation aux adultes ou de formation postsecondaire
- des démarches d'insertion à l'emploi
- autres besoins (selon les places disponibles)

Les demandes doivent être placées minimalement 24 heures à l'avance et avant midi la journée ouvrable précédant le déplacement. Les tarifs varient de 5 à 10 \$ selon l'endroit où vous désirez vous rendre.

L'horaire du centre d'appel est du lundi au vendredi de 8 h à 16 h. L'horaire du taxi collectif est du lundi au vendredi du 7 h à 18 h.

Un circuit fixe est également offert, lequel se déplace vers Place Centre-ville, Walmart et le Carrefour à Saint-Georges, et ce, tous les vendredis. Départ de Saint-Benoît-Labre à 9 h. Le retour est prévu pour 12 h ou 16 h selon votre préférence.

Louis Carrier
 Cell. 418.225.7259
 Tél. 418.226.0870
 Fax 418.222.0892
 carrier.louis@hotmail.com

102 a, Principale
 Saint-Benoît-Labre
 (Québec) G0M 1P0

ANNONCES

Logement à louer : 4 ½ au 63 A (app. 1), Rue St-Rosaire St-Benoit, Prix 595 \$/mois, Plancher radiant
 Pour info : 418-228-1578

CHRONIQUE PASTORALE

En février le Carême s'annonce déjà.

Le Carême ça vient d'où ? C'est une coutume qui a pris forme au 6^e siècle. C'est une démarche qui nous mène à Pâques. Cette année le thème : « **Oser la confiance** » nous accompagnera tout au long de ces 40 jours. Devant tous les problèmes de notre monde quelques soient le domaine : politique, économique, écologique, il nous arrive de devenir méfiant, nerveux, même découragé, si cela n'est pas de la révolte. Pourtant, Dieu nous accompagne depuis le début de l'histoire humaine. La confiance est de mise. La Parole de Dieu est un lieu où la confiance se renforce. Si nous prenons comme résolution pendant cette montée vers Pâques de la fréquenter régulièrement. La Parole de Dieu est une source de Confiance.

Ensemble continuons avec l'aide de l'Esprit. Devenons disciples Missionnaires. Osons la Confiance. Bon Carême!

Un rappel : Mercredi des Cendres 14 février

Denise Lessard sscm agente NDA

LISTE DES GARDIENS ET GARDIENNES

Sarah-Maude	Boisvert	12 ans	418-227-9017	Anne-Marie et Patrick
Carolane	Labonté	12 ans	418-226-4427	Estelle et Daniel
Ariane	Lessard	11 ans	418-222-6367	Dominique et Frédéric
Ariane	Marois	13 ans	418-222-8529	Anne-Marie et Marco
Éloïse	Pépin	11 ans	418-222-6536	Marie-Ève et Charles
Jolyanne	Poulin	12 ans	418-227-1881	Isabelle et Michel
Jade	Veilleux	12 ans	418-221-0193	Nancy et Luc

CONSTRUXIME^{MU}

ENTREPRENEUR GÉNÉRAL

• Rénovation • Résidentiel • Commercial •

70, Route du Lac Poulin
Saint-Benoît Labre, Gc, G0M 1P0
T 418.226.4735 C 418.222.2304
F 418.226.4751
www.construxime.com

Maxime Paquet
Propriétaire
RBQ 8332-7080-38

**ÉQUIPEMENT DE BUREAU
DEMERS**

Info@ebdemers.com

515, 90e Rue (Place 90)
Saint-Georges (Qc) G5V 3L1
418.228.3537
Fax : (418) 228.1942

Aménagement
Meubles & tables

Impressionnerie
Photocopieurs numériques

Poste
Télécopieur

www.ebdemers.com

Buro PLUS **SHARP**

Groupe RBR

RBR
structures

FERMES DE TOIT
POUTRELLES DE PLANCHER
MURS PRÉFABRIQUÉS
POUTRES D'INGÉNIERIE

320, route 271, Saint-Benoît-Labre
T. 418 228-9651 • 1 877 228-9651
estimation@toituresfecteau.com

Toitures Fecteau inc.

POUR NOUS CONTACTER

Le conseil municipal
Éric Rouillard maire : maire@saintbenoitlabre.com
ou 418 228-9250, poste 104

Les conseillers: Michel Gosselin, Marc Grenier,
Pier-Luc Gilbert, Myrienne Poulin, Jonathan
Pépin, France Bégin : info@saintbenoitlabre.com
ou 418 228-9250

L'administration municipale

- Hôtel de Ville 216, route 271, St-Benoît-Labre (Québec) G0M 1P0
- Téléphone: 418 228-9250
- Télécopieur : 418 228-0518
- Courriel : info@saintbenoitlabre.com
- Site web : www.saintbenoitlabre.com
- Heures d'ouverture : 8 h 30 à 12 h / 13 h à 16 h 30
sauf le vendredi : fermeture à 15 h

- Édith Quirion, directrice générale
- Line Lessard, directrice générale adjointe
- Catherine Turcotte, coordonnatrice aux loisirs et à la culture par intérim
- Lise Pomerleau, inspectrice en bâtiment et environnement et responsable de la gestion des cours d'eau
- Michel Boucher, directeur/chef brigade des pompiers
- Marylin Nadeau, gestionnaire de la production et de la distribution de l'eau potable
- Richard Giroux, chef d'équipe des travaux publics

Jolietage Caroline
BEAUTÉ & HYGIÈNE CANINE

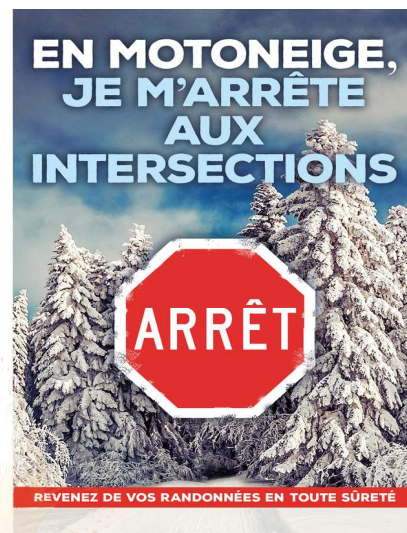
Caroline Vigneault, Prop.
35, Rue A. Poulin
St-Benoît Labre, G0M 1P0
Tél: 418-221-5798
caro.vigno@hotmail.com

**COORDONNÉES DES ORGANISMES
COMMUNAUTAIRES DE SAINT-BENOÎT**

Bibliothèque municipale	Nadia Lebel	228-9250
Cercle des Fermières	Gemma Roy	228-6710
Chevaliers de Colomb	Michel Baillargeon	225-9696
Chorale	Louis Lambert	228-9448
Comité d'OTJ	Karine Doyon	225-6286
Comité de la ruralité	France Bégin	227-0979
Comité du 125e	Danièle Gonthier	226-3960
Corpo. Développement écono.	Olivier Mathieu	221-4957
Fabrique	Henriette Fecteau	228-9212
Comité Dernier recours ABBS	Marie Lessard	227-9215
Société Historique	Marc Cloutier	228-3742
Cellule d'évangélisation	Raoul Lessard	228-7542
Catéchèse	Sylvie Poulin	227-0747

FÉVRIER

DATES À RETENIR



Janvier

27

Tournoi interusine - 10 h

28

Messe - 10 h 30

29

29, 31 janvier et 2 février
Inscription des élèves à la
maternelle et à la Passe-Partout

31

Dîner-partage Aînés flyés - 11 h 30

7
Assemblée des
Chevaliers de Colomb - 19 h 30

8

Conte et création
de fleurs d'amour - 18h30

9

Prêt à rester seul - 8h30

10

Tournoi hockey plaisir
(intermunicipal) - 10h

11

Messe - 10 h 30

13

Assemblée du
Cercle des fermières - 19 h 30

14

Mercredi des Cendres

14

Saint-Valentin

18

Célébration de la parole - 10 h 30

22
Marche ou raquettes aux flam-
beaux - 18h30

25

Messe - 10 h 30

**PUBLIER DANS
L'ÉCHO DE LA
PLACE**

Pour publier dans l'Écho de la
place, faites-nous parvenir vos
articles, communiqués et photos
avant le 20 de chaque mois.

**COLLECTE
DES MATIÈRES
RÉSIDUELLES**

Collecte des ordures:
5 et 19 janvier
Collecte du recyclage:
7 et 21 janvier

Février

1

Fête des neiges - début du
concours de sculpture

4

Célébration de la parole - 10 h 30

5

Séance ordinaire du
conseil municipal - 19 h 30