

L'ÉCHO DE LA PLACE

Novembre 2017



MUNICIPALITÉ DE SAINT-BENOÎT-LABRE

216, route 271
Saint-Benoît-Labre, Beauce
(Québec) G0M 1P0

Téléphone: 418 228-9250 poste 107
Télécopieur: 418 228-0518
loisir@saintbenoitlabre.com
www.saintbenoitlabre.

LA MUNICIPALITÉ DE SAINT-BENOÎT-LABRE INAUGURE SON NOUVEAU SITE WEB

MUNICIPALITÉ DE
SAINTBENOÎTLABRE

Ma
municipalité

Vivre à
Saint-Benoît

Loisirs et vie
communautaire

Tourisme et
développement économique



C'est avec fierté que la Municipalité de Saint-Benoît-Labre dévoile aujourd'hui son tout nouveau site web, en ligne au www.saintbenoitlabre.qc.ca. Outil incontournable pour s'adresser aux citoyens, touristes et promoteurs, le site web se veut convivial, facile d'utilisation et dynamique. La structure simplifiée du site web, adaptée aux appareils mobiles et tablettes, diffuse un contenu épuré et attractif.

Cette démarche de restructuration du site web s'inscrit à même les objectifs municipaux de rajeunir et d'actualiser ses outils de promotion et de communication. À cet effet, rappelons que la Municipalité de Saint-Benoît-Labre a, ce printemps, transformé le visuel de son bulletin municipal, produit un guide à l'attention des nouveaux arrivants et implanté une enseigne numérique extérieure. Par ses actions, le conseil municipal espère favoriser l'attrait et la rétention des familles et des commerces sur son territoire et mieux valoriser le potentiel touristique et la qualité de vie exceptionnelle de la Municipalité de Saint-Benoît-Labre.

Il faut souligner l'importance qu'accorde la Municipalité à communiquer efficacement avec ses citoyens. Il s'agit d'une priorité pour le conseil municipal de Saint-Benoît-Labre que d'informer au maximum ses contribuables des projets municipaux en cours, de programmes auxquels ils sont admissibles, de la programmation loisir, culturelle et sportive qui leur est proposée, de la réglementation en vigueur, etc.

SPECTACLE DE LA RELÈVE

Le Spectacle de la relève est de retour cette année. Plus d'une trentaine de jeunes artistes partageront la scène le 18 novembre prochain au gymnase de l'École Notre-Dame-du-Rosaire à 19h.

Les billets sont au coût de 5 \$ et seront disponibles au bureau municipal ou auprès des artistes du spectacle à compter du 1er novembre. Places limitées.

TABLE DES MATIÈRES

Page couverture	1
Table des matières et vie municipale	2
Élections municipales	3 à 7
Sûreté du Québec et prévention incendie	8
Les Cocos Écolos	9
Les Cocos Écolos et organismes	10
Organismes	11 à 14
Services des loisirs et de la culture	15 à 19
Partenaire financier Desjardins	20
Bibliothèque l'Envolume	21
Organismes communautaires	22 à 23
Calendrier	24

GESTION DES MATIÈRES RÉSIDUELLES

Septembre	2017	2016	Variation
-----------	------	------	-----------

Recyclage	12 440 kg	12 360 kg	+ 80 kg
-----------	-----------	-----------	---------

Septembre	2017	2016	Variation
-----------	------	------	-----------

Ordures	61 530 kg	61 230 kg	+ 300 kg
---------	-----------	-----------	----------

ABRIS D'AUTO D'HIVER

Les abris d'auto sont autorisés sans permis, du 1^{er} octobre au 1^{er} mai de l'année suivante et doivent respecter les conditions suivantes :

1. Le revêtement extérieur (panneau peint, toile ou plastique) doit être du même type de matériaux et de la même couleur. Les éléments de structure doivent être démontables et ne pas être apparents ;
2. Normes minimales d'implantation: 1 mètre des lignes latérales et arrière, 1,5 mètre de la ligne avant de la propriété et en dehors du triangle de visibilité qui est de 5 mètres par 5 mètres sur un terrain d'angle ;
3. Un abri par terrain d'une grandeur maximale pouvant permettre le stationnement de 2 véhicules, d'une hauteur maximale de 3 mètres, et doit être érigé sur un espace de stationnement ou sur une allée d'accès ou dans les cours arrière ;
4. Un abri d'auto doit servir à abriter des véhicules ou pour protéger les passages piétonniers existants.

ÉLECTIONS MUNICIPALES

AVIS PUBLIC du scrutin

AVIS PUBLIC est, par la présente, donné aux électeurs inscrits sur la liste électorale municipale que :

1. Un scrutin sera tenu;
2. Les candidats à cette élection pour les postes ci-après mentionnés sont :

POSTE : MAIRE

1. JEAN-LOUIS BONIN
2. JEAN-MARC DOYON
3. ÉRIC ROUILLARD

POSTE : CONSEILLER AU SIÈGE NUMÉRO 2

1. MARC GRENIER
2. JOSETTE LABBÉ
3. Un vote par anticipation sera tenu le 29 octobre 2017 de 12 h à 20 h à la salle municipale au 216, Route 271 à Saint-Benoît-Labre (section de vote (nos 1 à 4))
4. Les bureaux de vote le jour du scrutin seront ouverts le 5 novembre 2017 de 10 h à 20 h à la salle municipale au 216, Route 271 à Saint-Benoît-Labre (section de vote (nos 1 à 4)).
5. Le recensement des votes sera effectué au lieu, à la date et à l'heure suivants :

Endroit : Salle municipale 216, Route 271 Saint-Benoît-Labre

Date : 5 novembre 2017

Heure : 20 h

Donné à Saint-Benoît-Labre, le 6 octobre 2017

Édith Quirion
Présidente d'élection

COLLECTE DE FEUILLES MORTES

Les citoyens désirant disposer de leurs feuilles mortes peuvent le faire, et ce, jusqu'au 13 novembre 2017. Les sacs scellés de grandeur standard (sac à poubelle) devront être déposés à l'arrière de la caserne incendie.

ÉLECTIONS MUNICIPALES

Bonjour,

Je m'appelle Jean-Marc Doyon et j'ai le désir de vous servir avec transparence, honnêteté, vigilance et surtout avec une écoute toute particulière de vos besoins.

Mes plus grandes priorités seront avec les conseillers en place :

- Une saine gestion des finances
- Amélioration des services d'eau et d'égout afin de desservir plus de résidences
- Doubler la capacité du parc industriel
- Revoir les infrastructures de la voirie municipale pour améliorer les routes
- Participer avec le conseil de la Corporation Développement Économique de Saint-Benoît-Labre (CDE) pour le développement d'un incubateur industriel
- Programme d'aide amélioré pour la normalisation des fosses septiques et des champs d'épuration

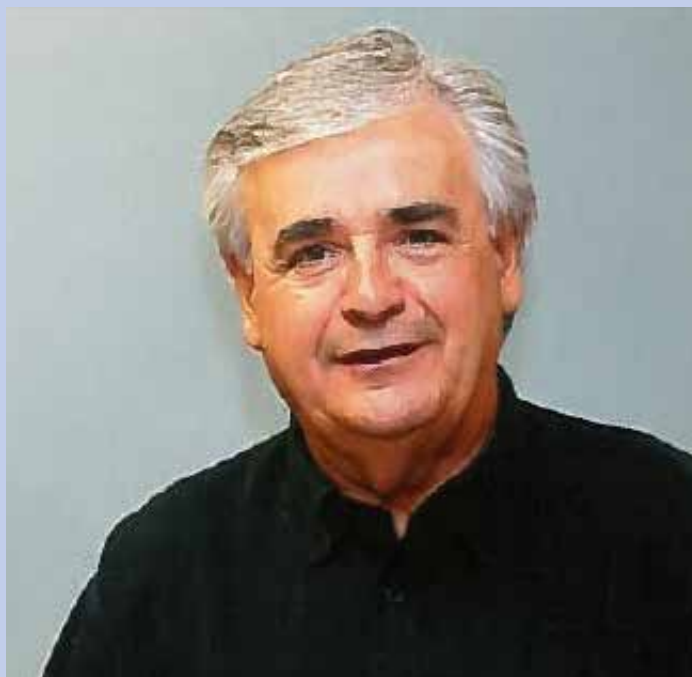
Qui suis-je ?

J'ai 64 ans. Je suis né à Saint-Benoît dans le rang St-Évelyne. Conjointe de fait de Lucie Breton, également native de Saint-Benoît. J'ai deux filles.

Je suis retraité de la construction. J'ai occupé le poste de contremaître et j'ai tenu le poste de contracteur en construction pendant 18 ans.

Je suis président du Groupement Forestier Beauce-Sud à Saint-Martin, président du Regroupement Social de Saint-Georges et aussi, vice-président du CDE de Saint-Benoît.

Je suis également impliqué comme trésorier dans le comité des Fêtes du 125e de Saint-Benoît. J'ai été membre conseiller municipal et membre des Chevaliers de Colomb de Saint-Benoît, Conseil 7616.



Pour une personne de solution, votez Jean-Marc Doyon.

ÉLECTIONS MUNICIPALES



Je vote

ERIC ROUILLARD



- ✓ Pour du leadership
- ✓ Pour l'expérience
- ✓ Pour un plan de développement à long terme
- ✓ Pour l'efficacité du conseil municipal
- ✓ Dans l'intérêt de tous

Quand : - Dimanche 29 octobre de 12h à 20h
- Dimanche 5 novembre de 10h à 20h

Où : À la salle municipale de l'Hôtel de Ville

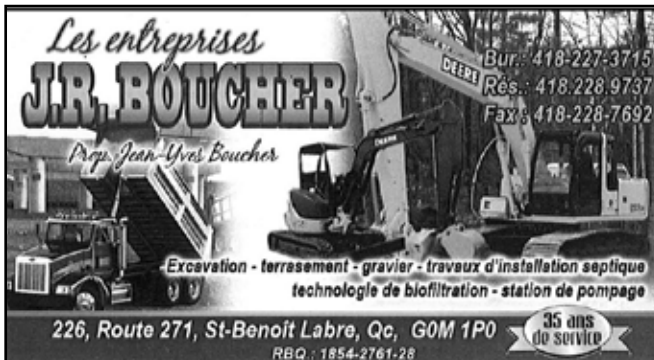
 Candidat Mairie Saint-Benoît-Labre 



Estimation Gratuite
Résidentiel - Commercial
CONSTRUCTION MJ RODRIGUE
ENTREPRENEUR GÉNÉRAL
418 227-9545



Natphot
France Quirine
La beauté au naturel
& Studio créatif
418 227-1917
www.naturnatphotographie.com
ertelec@globetrotters.net



Les entreprises
J.R. BOUCHER
Prop. Jean-Yves Boucher
Bur. : 418-227-3715
Rés. : 418-228-9737
Fax : 418-228-7692
Excavation - terrassement - gravier - travaux d'installation septique
technologie de biofiltration - station de pompage
226, Route 271, St-Benoît Labre, Qc, G0M 1P0
RBQ : 1854-2761-28 **35 ans de service**



LES CONSTRUCTIONS
BINET INC.
ISO 9001 : 2008
CONSTRUCTION
» Industrielle » Grands travaux
» Résidentielle » Génie civil
» Commerciale
Titulaire d'une licence délivrée en vertu de la Loi sur le Bâtiment du Québec Dossier 2167-8008-13

Martin Binet
Président
mbinet@lesconstructionsbinet.com

SIÈGE SOCIAL
227, Route 271, C.P. 1020
St-Benoît Labre (Qc) G0M 1P0
Tél. : 418 228-1578 • Fax : 418 228-1906

SUCCURSALE SAGUENAY
1616, boul. Talbot, Chicoutimi (Qc) G7H 4C2
Tél. : 418 973-6887 • Fax : 418 973-6857

DIVISION NORDIQUE
Lebel-sur-Quévillon
Tél. & Fax : 819-755-2700

ÉLECTIONS MUNICIPALES

Pourquoi je présente ma candidature à la mairie ?

Pendant les deux dernières années, j'ai été conseiller au siège #6, je suis conscient de ce qu'il faut faire pour le développement de notre municipalité tant au niveau résidentiel, industriel et commercial. Il faut qu'il y ait un regain si on veut avoir de nouveaux commerces ou maintenir ceux qui sont en place. Si personne ne se soucie d'encourager ses commerces et que la population diminue, on risque d'avoir des fermetures.

Comme courtier immobilier retraité et ayant une formation en génie civil, il y a la question des routes secondaires qu'il faut améliorer et si je suis élu, dans les quatre ans de mon mandat, j'espère qu'il n'y aura plus de route en gravier dans la municipalité. Au point de vue économique, il va falloir développer le nouveau parc industriel par la construction de celui-ci en recrutant des nouveaux investisseurs.

La construction d'un nouvel étang pour les égouts sanitaires permettrait de développer davantage la venue de nouvelles résidences dans notre municipalité.

En terminant, je tiens à souligner l'élection des nouveaux membres qui vont siéger au conseil, sont de bons candidats qui ont été élus sans opposition sauf au siège #2 qui va en élection. Je suis prêt à travailler avec eux pour le développement de notre municipalité pour le prochain mandat.

Je vous invite à aller voter et vous demande votre appui, c'est le temps de vous manifester en votant le jour des élections et je vous en remercie.



Jean-Louis Bonin

ÉLECTIONS MUNICIPALES

Voici pourquoi je me présente au poste de conseillère numéro 2 aux élections du 5 novembre prochain

Mes atouts : **neutralité et indépendance** : Je n'ai aucun intérêt personnel financier à défendre.

Mon expérience : Conseillère responsable de la politique familiale, comité ruralité, MRC (politique culturelle) urbanisme, représentante et bénévole bibliothèque.

Mes dossiers : **Loisir et culture** : Pour attirer et retenir une main-d'œuvre stable dans nos entreprises et garder nos jeunes, il faut offrir une qualité de vie comblant les besoins de toute la famille. Beaucoup d'argent a été investi pour les équipements sportifs, il est temps de **songer aux infrastructures culturelles**. Relocalisation de la bibliothèque, centre multiculturel regroupant les organismes. Ces améliorations sont en partie subventionnées par le gouvernement.

Mes priorités : **Rigueur** : Comme membre du conseil, avant de prendre une décision impliquant des investissements importants, je crois qu'il est nécessaire de recueillir le maximum d'informations disponibles, de bien réfléchir et d'agir en respectant les lois pour éviter les erreurs qui coûteront cher plus tard.

Qualité : Il faut favoriser la meilleure qualité. Un produit moins cher sera souvent plus coûteux à l'usage.

Transparence : Les citoyens ont droit de savoir comment on gère leurs taxes. Comme disait ma grand-mère : « *l'argent est plus facile à dépenser quand il vient de la sacoche de la voisine.* » **JOSETTE LABBÉ**



ACE
Quincaillerie Royal & Gilles inc
234, Route 271, St-Benoît Labre, Beauce, Qc. G0M 1P0
Gilles Busque
Propriétaire
Tél: 418 228.9333
Fax: 418 226.0434
quincrg@globetrotter.net

Centre intégré
de santé et de services
sociaux de Chaudière-
Appalaches
Québec

Vaccination contre la grippe
Prenez rendez-vous
www.monvaccin.ca
1 855 480-8094

K COIFFURE
Krystina
ELLE & LUI
COIFFURE POUR HOMME-FEMME & ENFANT
TECHNICIENNE EN RALLONGES
64, rue des Épinettes, Saint-Benoît-Labre
Sur rendez-vous : **418 957-4574**
BRONZAGE
18 ANS ET +

HORAIRE DES CLINIQUES 2017

Saint-Georges	Place Centre-Ville 2 ^e étage	2-3-4-5-8-9-10-12-16- 17-24-25 et 26 novembre 1-2 et 3 décembre
	CLSC Saint-Georges	16 et 17 décembre
Beauceville	CLSC et CHSLD Beauceville	4 et 5 novembre
Saint-Honoré-de-Shenley	Aréna Saint-Honoré	6 novembre
Saint-Éphrem-de-Beauce	Château Blanc	11 novembre

ÉLECTIONS MUNICIPALES



Conseiller au Siège # 2

Je serai la personne qui saura bien vous représenter comme conseiller.

J'ai à cœur l'avancement de la municipalité.

Mes connaissances me permettront de mener à bien les projets municipaux.

Dimanche le 5 novembre

JE VOTE

Marc Grenier



Proxim

**Yannick Bernard et
Andréanne Caron**

Propriétaires

Lundi :	9h à 17h30
Mardi :	9h à 17h30
Mercredi :	9h à 17h30
Jeudi :	9h à 20h
Vendredi :	9h à 17h30
Sam. et dim. :	Fermé

208, Route 271, Saint-Benoît-Labre (Québec) G0M 1P0

T 418 228-0333 • F 418 228-0333 • bernardycaron@groupeproxim.org

**TINA
COIFFUR**
POUR ELLE ET LUI

TINA BOUCHER
215, ROUTE 271
SAINT-BENOÎT-LABRE
G0M 1P0

418 222 1203

AVIS DE RECHERCHE

PERSONNES INTÉRESSÉES À
TRANSMETTRE SA PASSION DE
BOUGER ET RESTER JEUNE PAR
L'ACTIVITÉ PHYSIQUE

BÉNÉVOLES VIACTIVE
Lieu : Saint-Benoît-Labre
Formation complète et support offert

Quand : Hiver 2018
Date et heure à confirmer

Informations : Anne Roy
418-228-0007 poste 3

PROMOTION DE LA SANTÉ

Je participe
au maintien d'une vie
saine et active
de la personne.

PORTEZ DES VÊTEMENTS
CONFORTABLES ET DES
SOULIERS PLATS
AMENEZ-VOUS DE L'EAU



Association
Bénévole
Beauce-Sartigan
418 228-0007

Y A DES MOTS QUI FRAPPENT !



Texter ou conduire. Faut choisir.
Campagne texto 2017.

Utiliser son téléphone en conduisant augmente les risques d'avoir un accident ou de commettre une infraction. Si tu textes en conduisant, tes yeux quittent la route pendant 4 à 6 secondes. À 90km/h, c'est comme traverser un terrain de football les yeux fermés. Qu'as-tu de si urgent à écrire pour mettre ta vie et celle des autres en danger ?

Parler au téléphone en conduisant est aussi une source de distraction.

CE QUE DIT LA LOI

La loi est très claire : quand on conduit, on ne doit pas avoir en main un téléphone cellulaire. Ne pas respecter cette règle, c'est risquer une amende de 80\$ + frais et 4 points d'inaptitude.

EN BREF

« Une personne ne peut, pendant qu'elle conduit un véhicule routier, faire usage d'un appareil tenu en main muni d'une fonction téléphonique. [...] le conducteur qui tient en main un appareil muni d'une fonction téléphonique est présumé en faire usage. »

CE QUI VEUT DIRE...

Que le seul fait de tenir en main un cellulaire en conduisant un véhicule routier, peu importe la raison, est illégal.

EXCEPTIONS

L'interdiction de tenir en main un appareil muni d'une fonction téléphonique ne s'applique pas :

- au conducteur d'un véhicule d'urgence dans l'exercice de ses fonctions, par exemple, un policier, un pompier ou un ambulancier.

Source : www.saaq.gouv.qc.ca

LES CENDRES CHAUDES

Chaque année, il survient en moyenne 140 incendies de bâtiments causés par un mauvais entreposage des cendres chaudes. Les statistiques révèlent que dans la plupart des cas, le contenant était inapproprié ou l'entreposage inadéquat. Cette source de chaleur compte parmi les 10 premières sources de chaleur identifiées par les pompiers lors de la recherche des causes et des circonstances des incendies.

Comment vous en débarrasser

- Videz régulièrement les cendres du foyer.
- Jetez les cendres chaudes dans un contenant métallique à fond surélevé et muni d'un couvercle métallique.

N'utilisez jamais un aspirateur pour ramasser les cendres chaudes.



- Déposez le contenant à l'extérieur sur une surface non combustible.
- Gardez une distance minimale d'un mètre entre le contenant métallique et les murs de la maison, du garage, du cabanon et de toute autre matière combustible comme une haie ou un abri de toile.
- Les cendres devraient reposer dans ce contenant au moins 3 à 7 jours avant d'être jetées dans un autre contenant tels le bac de matières organiques ou la poubelle. À cet effet, consultez également les recommandations de votre municipalité.
- Avant de transvider les cendres dans un autre type de contenant, vérifiez que ces dernières sont parfaitement refroidies. Brassez les cendres régulièrement afin de vous assurer qu'aucune chaleur ne s'en dégage.
- Pour plus de précautions, conservez les cendres durant toute la saison hivernale et débarrassez-vous-en seulement au printemps.

Attention

Les cendres chaudes dégagent du monoxyde de carbone; c'est pourquoi elles doivent être entreposées à l'extérieur de la maison ou du garage.

LES COCOS ÉCOLOS



Crédit photo : Les Cocos Écolos

Les Cocos Écolos sont un couple montréalais : Benjamin Gendron-Smith, mixeur sonore et Laurence Lambert-Chan, pianiste classique. Ils partagent via leur site internet www.lescocosecolos.com des trucs et des conseils qu'ils utilisent à tous les jours diminuant ainsi leur consommation en matières jetables et recyclables.

Le zéro déchet, c'est quoi ?

[...] Que signifie « zéro déchet » ? D'abord, c'est un objectif. Ne produire aucun déchet est impossible, ne serait-ce que par tous les déchets générés avant que le produit ne nous parvienne. Ensuite, le zéro déchet est un mode de vie. Cela signifie que nous vivons selon les 5 préceptes de Béa Johnson, papesse du zéro déchet, et ce, dans cet ordre précis :

1. **Refuser** ce dont nous n'avons pas besoin.

- c'est-à-dire refuser ce dont nous n'avons pas besoin. Le gentil monsieur à la SAQ veut te faire goûter au nouvel arrivage de Pinot noir dans un goblet de plastique à usage unique ? Non merci. Le dentiste veut t'offrir une brosse à dents en plastique pour te faire oublier la douloureuse facture qui t'attend à la sortie ? Non merci. La cosméticienne veut te donner des échantillons de crème miracle contre la cellulite ? Tous ensemble : Non merci ! Avec le sourire, bien sûr.



2. **Réduire** ce dont nous avons besoin.

- c'est-à-dire réduire notre rythme de consommation. Dernièrement, Benjamin et moi avons fait le ménage de notre cuisine. On a trouvé une quarantaine de fourchettes à fondue et 4 caquelons. Sommes-nous des adeptes de la fondue ? Non, sauf le 31 décembre parce qu'on est trop pépères pour sortir. On n'a besoin que d'un caquelon, deux fourchettes et beaucoup de fromage. Allez hop, au centre de dons !

3. **Réutiliser** ce que nous consommons et ne pouvons ni refuser, ni réduire.

- Un pot Masson peut servir de gourde, de tasse à café, de verre, de plat à lunch, de doggy bag quand on a vu trop grand au restaurant, de contenant pour faire les courses, bref, le pot suit notre inspiration. Réutiliser vient aussi avec le concept du partage. Par exemple, ai-je besoin d'acheter un chinois lorsqu'on fait nos conserves de pâte de tomates ? Non, on ne s'en sert qu'une fois par année. Heureusement, ma grande soeur est là pour nous dépanner. J'ai envie de faire du jus avec nos vieilles pommes ? On ne va pas s'acheter de machine à jus. Ma petite soeur en a une. Ah, mes soeurs !

4. **Recycler** ce que nous ne pouvons ni refuser, ni réduire, ni réutiliser.

- « Ça va où, ça ? » On se pose cette question tellement souvent. Malgré toutes nos bonnes intentions, le recyclage n'est pas l'antidote. Une grande quantité de ce que nous mettons dans le bac vert n'est pas forcément recyclée. Dans ce cas-ci, mieux vaut mettre le bac vert au régime (nous sortons le recyclage une fois par mois, tout au plus). Dans le cas où une alternative est impossible ou difficile, nous privilégions l'achat de produits dans des contenants recyclables à l'infini, comme le verre, l'acier ou l'aluminium. Si nous ne les réutilisons pas, nous pouvons les mettre au recyclage en bonne conscience. « Mais il y a le ruban de Möbius sous ma bouteille de plastique ! » Oui, je sais, mais ton ruban a une petite brèche : le plastique est une matière qui est « décyclée » (downcycled), ce qui signifie que la matière sera réutilisée peut-être une



LES COCOS ÉCOLOS (SUITE)

autre fois, pour un objet de moindre qualité qui ne sera sans doute pas recyclable. Dans le doute, on appelle au centre de tri.



5. **Composter** le reste.

- Il s'agit de composter nos déchets organiques ! [...] Si tu veux en savoir plus sur le compost, il y en a de nombreuses formes. Faute de pouvoir t'expliquer comme il faut, je te recommande de faire quelques lectures à ce propos.

Voilà ! Le zéro déchet, c'est ça... et beaucoup, beaucoup, beaucoup de bonheur !

Source : www.lescocosecolos.com

Suivez leurs blogues traitant divers sujets écologique.

Merci aux Cocos Écolos de nous permettre de diffuser leurs conseils dans notre Écho de la Place.

RÉNOVATIONS CAMPANILE

Pour le centenaire en 1993, M. Laval Vallée a construit la campanile pour exposer la cloche du couvent détruite par le feu. Une cure de rajeunissement s'est effectuée au campanile du terrain de la fabrique après 25 ans, sous la responsabilité de Fernand Boucher à l'approche du 125e de notre municipalité. Les Travaux furent exécutés bénévolement par Messieurs Fernand Boucher, Jean-Guy Boucher et Mario Bolduc.

Merci à nos donateurs qui ont défrayés le coût des matériaux : Chevaliers de Colomb 7616 Saint-Benoît et les Sœurs Servantes du Saint-Cœur de Marie.



125^E DE SAINT-BENOÎT



Dans le rang St-Henri, un groupe de bénévoles a repeint la croix. Merci à Wilson Dulac, Marcel Labbé, Michel Baillargeon et Gilles Busque !

CONSTRUXIME

ENTREPRENEUR GÉNÉRAL

• Rénovation • Résidentiel • Commercial •

Maxime Paquet
Propriétaire
RBG 8038-7080-38

70, Route du Lac Poulin
Saint-Benoît Labre, Qc, G0M 1P0
T 418.226.4735 C 418.222.2304
F 418.226.4751
www.construxime.com



- Usinage général sur machines CNC et conventionnelles
- Soudure - Cylindres et composants hydrauliques
- Fabrication sur mesure et réparation

136, rue Principale
Saint-Benoît-Labre
(Québec) G0M 1P0

Bureau 418 228-9626
usinagexpress@hotmail.fr



info@ebdemers.com

515, 90e Rue (Place 90)
Saint-Georges (Qc) G5V 3L1
418.228.3537
Fax : (418) 228.1942



Aménagement
Machines à timbres
Imprimantes réseaux
Photocopieurs numériques
Papeterie
Télécopieurs
www.ebdemers.com

Büro PLUS SHARP

Invitation aux membres de la
Corporation Développement Économique
de Saint-Benoît-Labre

Vous êtes cordialement invité lors d'un 6 à 8, à venir rencontrer les membres du conseil d'administration du CDE.

Quand : 16 novembre 2017

Heure : 18 h 00

**Endroit : 302, route 271
(en face d'Atelier Excel)**

À l'ordre du jour, nous vous ferons part des projets en cours. Nous discuterons avec vous du développement économique de notre municipalité, de vos attentes, et vous pourrez nous faire vos suggestions et commentaires afin de faire en sorte que notre communauté se développe autant au niveau résidentiel qu'industriel.

Vous pouvez consulter notre site web au www.cdeshaintbenoit.com pour en savoir plus sur notre mission.

Il est toujours possible de nous rejoindre au courriel cdeshaintbenoit@gmail.com



Un petit goûter et boissons vous seront servi lors de cette rencontre, nous vous attendons en grand nombre.

BÂTISSONS ENSEMBLE NOTRE AVENIR!

UNE NUIT AU MUSÉE

Pour participer à la deuxième édition d'«Une nuit au musée», le parcours d'épreuves organisé par le Service des loisirs de Saint-Georges, il est nécessaire de se procurer un billet au coût de 5\$, au bureau municipal de Saint-Benoît-Labre.

La municipalité a quelques billets seulement. Aucune réservation ne sera prise par téléphone.

Un transport scolaire ira cueillir les jeunes de Saint-Benoît à l'hôtel de ville. L'horaire de l'autobus sera disponible sur la page Facebook de la Maison des jeunes de Beauce-Sartigan. Seuls les jeunes qui présenteront leur billet pourront entrer dans l'autobus et à l'activité.

La période d'inscription se termine le 2 novembre à 16h30. Faites vite, places limitées.

Plaisir garanti !

UNE NUIT AU MUSÉE
Parcours d'épreuves audacieuses
Spectacle D'Ward l'hypnotiseur
en fin de soirée

Osez l'aventure!

Au Centre culturel Marie-Fitzbach
(250, 18^e rue St-Georges)
pour les **12 à 17 ans**
de **20h30 à minuit**
Interdit aux parents

SAINT-GEORGES de la Ville de St-Georges Culture

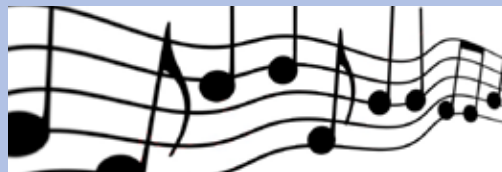
Transport en autobus disponible pour certaines municipalités

Vendredi 10 novembre 2017
Places limitées: billets 5\$, présentation d'une preuve d'âge **OBLIGATOIRE** pour tous les participants.

SOCIÉTÉ LYRIQUE DE BEAUCE

La Société Lyrique de Beauce rassemble plus d'une soixantaine de chanteurs des environs. Cinq citoyens de Saint-Benoît font partie de l'organisation pour la session d'automne :

- Mr Louis-Ange Binet
- Mme Huguette Loubier
- Mme Sylvie Roy
- Mme Catherine Turcotte
- Mr Clément Turcotte



Ils présenteront un spectacle le 10 décembre prochain à 14h intitulé « Souvenirs de Noël » à l'église de Saint-Georges. Les billets sont en vente à compter du 29 octobre auprès des Amants de la scène au coût de 25 \$ au 418-228-2455.

SOCIÉTÉ HISTORIQUE DE SAINT-BENOÎT

Saviez-vous que ?

Un don à la **Société Historique de Saint-Benoît** peut vous valoir une réduction d'impôt.

L'organisme est maintenant enregistré comme société de bienfaisance.

Nous émettons des reçus d'impôt pour :

- les dons en argent de plus de \$20
- les dons de photos, archives, objets anciens, livres, vieux contrats, etc.
- les dons en équipement de bureau tels que classeur, étagère, ordinateur, etc.

Merci d'aider votre **Société Historique** à travailler pour la préservation de votre patrimoine.



Augmentez vos chances d'emploi !

L'entreprise d'entraînement :
UN CONCEPT UNIQUE !

Possibilité d'effectuer un stage de développement de compétences dans les domaines suivants:

- Administration
- Communication
- Comptabilité
- Ingénierie des processus
- Marketing, vente, service à la clientèle
- Multimédia et design graphique
- Ressources humaines
- Secrétariat et bureautique

Stage d'un maximum de 15 semaines en anglais ou en français avec soutien du revenu de votre centre local d'emploi (CLE).

Cégep Beauce-Appalaches
Tandem
international

418 397-8067 ou 1 877 318-8067
emploi@tandem-int.qc.ca
tandem-int.qc.ca

Tremplin vers l'emploi
depuis 20 ans!

CERCLE DES FERMIERES



Réunion mensuelle mardi 14 novembre à 19h30 à l'Hôtel de Ville. Notre invité du mois présentera des bricolages de Noël.

Merci aux participants du Bingo et aux commanditaires qui ont donné avec générosité !

Le cours de broderie suédoise se donnera le jeudi 16 novembre 13h30 à la salle municipale. Donner votre nom à Chantal Camiré au 418-228-8762. Le tissu est à vendre sur place.

Nous aimerions décorer le sapin de Noël à l'hôtel de ville. Nous souhaitons réaliser une banque de décorations que nous pourrions conserver pour les années ultérieures. Faire parvenir vos décorations de Noël à Carole Nadeau, au 418-228-9444.

Nous voulons rédiger à l'occasion du 125e de Saint-Benoît, un livre de recettes «d'hier à aujourd'hui». Nous vous sollicitons pour nous faire parvenir des recettes de vos mères, vos grands-mères... Venir les porter au bureau municipal à l'intention du Cercle des fermières. Merci pour votre participation !

Sciage de béton
L.C.I. inc.
Sciage et forage de béton
Commercial / résidentiel / Industriel

Louis Carrier
Cel.: 418.225.7259
Tel.: 418.226.0870
Fax: 418.222.0892
carrier.louis@hotmail.com

102 a, Principale
Saint-Benoît-Labre
(Québec) G0M 1P0



Association
Bénévole
Beauce-Sartigan
inc.

vous invite à un

Déjeuner-Conférence

Sous le thème :

Soyons cool avec le stress et l'anxiété



Par **Sylvie Rousseau**

Auteure, conférencière et psychologue

Date : Jeudi 9 novembre 2017

Heure : 9 h 00 à 11 h 00

Lieu : Baril Grill

1390, boulevard Dionne, Saint-Georges

Coût : 15\$ comprenant la conférence et le déjeuner

Paiement sur place

Inscription obligatoire avant le 6 novembre 2017 à 16 h

Suzie Bisson 418 228-0007 # 4



Début des activités : 1^{er} Décembre 2017

Rencontre d'information
Samedi 18 novembre 10h00

- Liges de jour et de soir
(sociale/compétition)
- Location de glace
- Programme de développement junior

Cotisations
2017-18

Membre régulier 150\$
Membre junior 50\$

*Frais d'affiliation à Curling Québec en sus.

*Surplus de 10% pour les membres non-résidents de la MRC Beauce-Sartigan.

Avantages d'être membre :

- Le droit de jouer dans une ou plusieurs ligues;
- La possibilité de participer aux activités sociales du club;
- La réservation et l'utilisation gratuite des glaces selon les disponibilités;

Locations

Pour informations et inscription :

Jour : 418-485-6303

Soir : 418-382-5952

Courriel : contact@curlingbeauce.club

Allées	Durée	Prix
1	2 heures	140\$
2	2 heures	240\$
1	4 heures	240\$
2	4 heures	400\$

*Forfaits disponibles pour fêtes sociales

VENEZ DÉCOUVRIR LE CURLING DANS LE PLAISIR!



les journées de la culture



À l'occasion des Journées de la culture, une centaine de visiteurs ont pris part aux diverses activités organisées à Saint-Benoît-Labre entre le 29 septembre et le 1er octobre dernier.

La soirée d'ouverture s'est tenue vendredi soir avec le vernissage du Concours de photos « Saint-Benoît-Labre, mon village... mon monde ». Une photo par participant a été retenue pour faire partie de l'exposition temporaire qui sera affichée à l'hôtel de ville jusqu'en novembre. Elle sera accessible lors des locations de salle ou d'activités dans les locaux.

Un comité de jury composé de cinq membres dont une élue, un représentant du Service des loisirs et de la culture de la Municipalité, une photographe professionnelle, un artiste-peintre et une enseignante ont évalué les photos sous les critères suivants : le cadrage, la qualité technique, la pertinence du sujet et l'originalité. 300 \$ en prix : une carte-cadeau à l'Ultramar Saint-Benoît pour les deux premières positions, et chacun des gagnants ont remporté une séance photo avec la photographe Mme France Quirion de Naturel Photographie. Félicitations aux trois gagnants :

3e position : « Pur Plaisir » – Jérôme Veilleux

2e position : « Au cœur du village » – Dany Mercier

1re position : « Écolier » – Maxime Poulin

L'hôtel de ville était très animé en journée, samedi. D'abord, au premier étage par les artistes locaux : Monsieur Claude-Félix Pomerleau et Madame France Quirion. Ils présentaient leurs créations personnelles en partageant leurs diverses histoires et anecdotes vis-à-vis leurs œuvres. Quelques peintures de Monsieur Alain Lapierre étaient affichées spécialement pour la fin de semaine d'activités. Au sous-sol, le Cercle des fermières initiait les visiteurs à la broderie, au

tricot avec crochet et au recouvrement de cintres. Les membres exposaient divers articles de tricot et de broderie. Les gourmands ont pu se satisfaire avec la vente de délicieuses recettes : bouchées de biscuits, gâteaux aux légumes camouflés et confiture aux petits fruits. Du plaisir pour les yeux et le ventre !

Sous le thème du livre, trois activités pour les grands et les petits étaient organisées dimanche. Ce sont une vingtaine d'enfants qui ont fabriqué de jolis attrape-soleil en forme d'oiseau suivi de la lecture animée d'un conte.



En après-midi, la Société Historique de Saint-Benoît-Labre avait disposé différents ouvrages de citoyens ainsi que dans les vitrines d'expositions des livres et documents historiques.

Une cinquantaine de personnes se sont rassemblées pour participer au lancement du livre «Et si perdre la tête rapprochait les cœurs » de Mme Bourque.



Le témoignage touchant de Mme Ghislaine Bourque a débuté avec une présentation de l'auteure par Monsieur Marc Cloutier. En présentant les poupées de son enfance, toujours en bon état : « On a pu voir comment Ghislaine faisait attention à ses choses ce qui permettait d'anticiper son avenir de proche aidante pour sa mère ». Mme Bourque a partagé un extrait de son livre que tous ont apprécié.

Il est possible de vous procurer son livre à la Librairie Sélect situé au 12 140 1^{re} avenue à Saint-Georges. La municipalité de Saint-Benoît-Labre remercie tous les participants de la deuxième édition des Journées de la Culture.



MUNICIPALITÉ DE
SAINT-BENOÎT-LABRE

216, route 271
Saint-Benoît-Labre, Beauce
(Québec) G0M 1P0



SPECTACLE DE LA

RELEVÉ

18 NOVEMBRE

19h00

ÉCOLE NOTRE-DAME-DU-ROSAIRE SAINT-BENOÎT-LABRE

418 228-9250

BILLET EN VENTE AU COÛT DE 5\$

Au bureau municipal ou auprès des artistes du spectacle

CLUB DE MARCHE



Vous désirez prendre de bonnes habitudes physiques un pas à la fois ? Le club de marche se rencontre tous les jours à 8h30 à l'Hôtel de Ville. Tous sont les bienvenus !

Information 418-228-9250 poste 107

Saviez-vous ?

Marcher régulièrement agit directement sur les appareils circulatoires et locomoteurs :

- en réduisant le risque de maladies du coeur et d'accident vasculaire cérébral;
- en faisant baisser la tension artérielle;
- en diminuant le taux de cholestérol sanguin;
- en augmentant la densité osseuse, ce qui prévient l'ostéoporose;
- en atténuant les conséquences négatives de l'arthrose;
- en soulageant les maux de dos.

Marcher régulièrement améliore aussi l'état de santé général et la longévité. Selon le rapport du Directeur du département de la Santé des États-Unis, les marcheurs vivent plus longtemps et ils ont une meilleure qualité de vie. Source : CCHST

CLUB DE LECTURE

Échange au sujet de livres que vous avez aimés
Date à déterminer selon les disponibilités

Pour les intéressés, on vous invite à communiquer auprès de la coordonnatrice en loisirs et culture 418-228-9250 # 107

CUISINES COLLECTIVES

Tous les mois, un groupe se rencontre pour cuisiner des mets communs. Ils planifient les recettes. Ils font les achats et partagent les coûts entre eux. Ils cuisinent ensemble et se séparent les portions en part égale.

Pour plus d'information, contacter Lise Poulin au 418-227-4586.

SÉANCE D'INFORMATION EN SÉCURITÉ ROUTIÈRE

La séance d'information s'adresse aux aînés et à tous ceux qui désirent actualiser ces connaissances en conduite automobile, avoir un accompagnement dans l'étape pour retourner passer un examen de conduite soit théorique ou pratique, et ce, en toute sécurité.

Dimanche 19 novembre 2017, de 13h30 à 15h

aucune inscription préalable - gratuit
Salle municipale

Cette séance d'information permet :

- d'actualiser les connaissances en signalisation,
- d'expliquer les principales lois obligeant les aînés de 75 ans et plus à répondre aux exigences de la SAAQ,
- de démontrer le fonctionnement des carrefours giratoires,
- d'expliquer l'importance des corridors de sécurité,
- de sensibiliser aux effets du vieillissement sur la conduite (ex : baisse de vision, audition, coordination),
- d'énoncer les limites des instruments technologiques (par exemple, les caméras de recul).

Objectifs de la séance d'information

- Être mieux outillés pour traverser les examens théoriques ou pratiques de conduite de la SAAQ;
- Connaître les possibilités pour maintenir le permis de conduire et ce, en toute sécurité;
- Maintenir son autonomie et se sentir en confiance sur la route;
- Être mieux préparés à faire face au deuil suivant la perte du permis de conduire.

Séance d'information donnée par Mme Nancy Dulac.


Prendre note que la date de la séance diffère du dépliant de la programmation d'automne. Elle a été déplacée au dimanche **19 novembre 2017**.


LES AÎNÉS FLYÉS

Conférence - Maltraitance et prévention des aînés
Par Marie-Hélène Goulet, travailleuse sociale
du CLSC de Saint-Georges
Mardi 28 novembre, de 9 h 30 à 11 h
Salle communautaire Notre-Dame-des-Pins

Information et inscription :
Coordonnatrice des aînés flyés 418-228-9192

ACTIVITÉS TECHNOLOGIQUES

 **15 novembre** Initiation à Facebook

22 novembre Initiation à la tablette Ipad 

29 novembre Initiation à la tablette Android

Salle municipale, de 9h à 12h
10 \$/ atelier payable en argent, sur place

Inscription : 418-228-9250 poste 107

JEUX D'ÉCRITURE AVEC PATRICK COUTURE



Jeudi 16 novembre 18h30
À la bibliothèque
Pour les ados de 10 à 17 ans
Inscription : 418-228-9250 poste 107
ou à l'adresse suivante
www.saintbenoitlabre.com/programmation-saisonniere/

BÉNÉVOLES RECHERCHÉS HOCKEY PLAISIR

Nous sommes à la recherche d'un entraîneur bénévole
pour le groupe des 10 à 14 ans.

Le poste consiste à assister aux entraînements et aux
parties intermunicipales et guider
le groupe dans leurs démarches
d'apprentissage du
hockey.



Communiquer au
418-228-9250 poste 107

CONTE ET CRÉATION DE CARTE DE NOËL



Jeudi 30 novembre à 18h30
5 à 12 ans
Bibliothèque
Inscription du 13 au 24 novembre
418-228-9250 poste 107
Gratuit

RAPPEL GARDIEN AVERTI

Vendredi 1er décembre, de 8h30 à 16h
11 ans et plus
Coût : 37 \$
Salle municipale

COMPLET

Prévoir un lunch, une bouteille d'eau et des collations.
Information : 418-228-9250 poste 107

Jour férié



Nos bureaux seront fermés le lundi 13 novembre

Profitez de nos services
en tout temps :

- desjardins.com
- guichets automatiques
- 1 800 CAISSES



65 000 \$
en prix à gagner

La loterie Catherine de Longpré est de retour!

Les billets, vendus au coût de 20 \$, sont disponibles :

- dans les caisses Desjardins de la région
- auprès de M^{me} Henriette Fecteau, bénévole dans votre municipalité
- au 418 227-2150
- en ligne à maisoncatherinedelongpre.qc.ca

Rappelons que la Maison Catherine de Longpré est une unité
de soins palliatifs qui gère huit lits. Son taux d'occupation est de 98 %
et l'organisme doit s'autofinancer à 65 %.

Votre contribution est donc primordiale!

Tirage le vendredi 8 décembre 2017 à 19 h.



Desjardins
Caisse du Sud de la Chaudière



*La route de l'économie
et du service!*

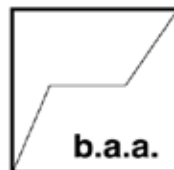
499, 14^e Avenue
La Guadeloupe (Québec)
G0M 1G0

www.fecteauford.com



Enrico Bolduc
Julie Fecteau
propriétaires

Tél.: (418) 459-3431
Sans frais : 1-877-459-3431
Télec.: (418) 459-6615



Bureau _____

François Fontaine
Comptable

- Impôts
- Tenue de livres
- États Financiers

290, Rang 9 Nord
Saint-Benoît Labre QC GOM 1P0
418 226-4055
ffontainecomptable@hotmail.com

BIBLIOTHÈQUE L'ENVOLUME

Nouveautés dans notre collection locale

Romans adultes :

- La soeur de l'ombre de Lucinda Riley - Tome 3 de la série Les sept soeurs
- Je préfère qu'on soit amants de Sylvie G.
- Si loin des siens de Tamara McKinley suite de Et le ciel sera bleu
- Au chant des marées - Tome 1 : De Québec à l'Île Verte de France Lorrain

Romans jeunes :

- Le journal d'Alice - Tome 13 : L'affaire Gigi Foster de Sylvie Louis

Documentaire adulte :

- Biographie de Denise Filiatrault : Quand t'es née pour un p'tit pain

Une nouvelle rotation de volumes du Réseau Biblio est maintenant arrivée.

Renouvellement des volumes:

N'oubliez pas que vous pouvez renouveler vos livres de différentes façons :

- par téléphone
- via internet au <http://ibistro-cnca.reseaubiblio.ca>
- via le Facebook de la bibliothèque : Biblio L'Envolume Saint-Benoît

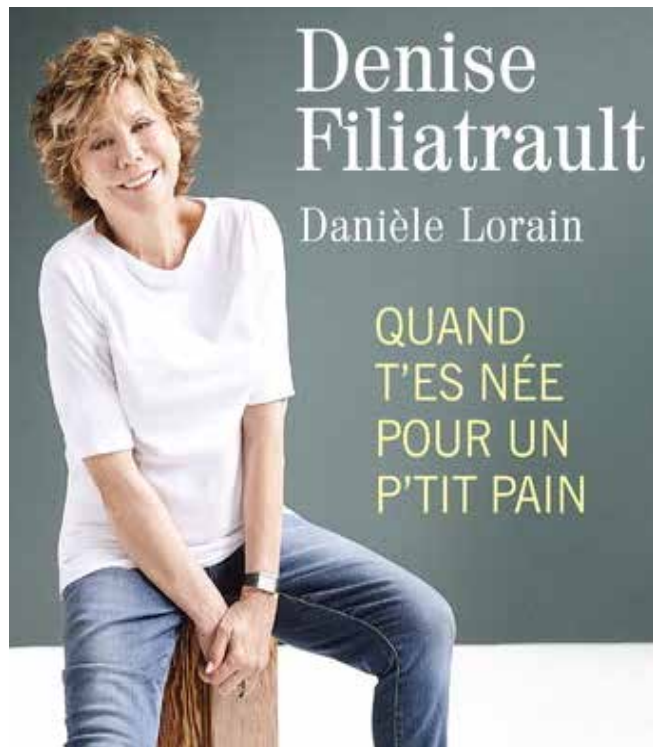
Merci à tous ceux qui prennent le temps de renouveler leurs volumes.

Heures d'ouverture :

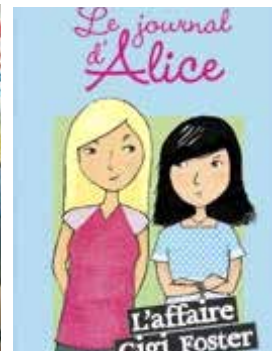
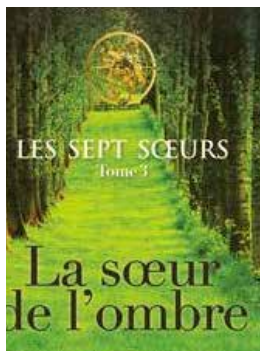
- Dimanche: 10 h 30 à 12 h
- Mardi: 19 h à 20 h 30
- Jeudi: 18 h 30 à 20 h 30

Bienvenue à tous et bonne lecture !

«QUAND T'ES NÉE POUR UN P'TIT PAIN» DISPONIBLE MAINTENANT À LA BIBLI



Denise Filiatrault n'a assurément besoin d'aucune présentation puisqu'elle marque le paysage culturel québécois depuis sept décennies. Chanteuse dans les cabarets, comédienne à la télévision et au cinéma, actrice au théâtre, metteuse en scène, travailleuse acharnée et femme de tête créative à la personnalité flamboyante, elle raconte enfin son histoire, écrite en collaboration avec sa fille Danièle, « pendant qu'il est encore temps et surtout avant que d'autres s'y attellent et racontent n'importe quoi », dira-t-elle. Une centaine de photos agrémentent la biographie et offrent au lecteur un regard privilégié sur l'univers du show-business au Québec, à travers les différentes étapes de la carrière de Denise, et surtout à travers les époques.



TAXI COLLECTIF BEAUCE SARTIGAN



Pour réserver: 418 227-2626

Si vous avez besoin de transport pour vos déplacements, pensez au service de taxi collectif Beauce-Sartigan!

Ce service est offert selon vos besoins:

- de soins de santé ponctuels
- de services sociaux
- de services d'éducation aux adultes ou de formation postsecondaire
- des démarches d'insertion à l'emploi
- autres besoins (selon les places disponibles)

Les demandes doivent être placées minimalement 24 heures à l'avance et avant midi la journée ouvrable précédant le déplacement. Les tarifs varient de 5 à 10 \$ selon l'endroit où vous désirez vous rendre.

L'horaire du centre d'appel est du lundi au vendredi de 8 h à 16 h. L'horaire du taxi collectif est du lundi au vendredi du 7 h à 18 h.

Un circuit fixe est également offert, lequel se déplace vers Place Centre-ville, Walmart et le Carrefour à Saint-Georges, et ce, tous les vendredis. Départ de Saint-Benoît-Labre à 9 h. Le retour est prévu pour 12 h ou 16 h selon votre préférence.

EXPOSANTS TEMPORAIRES

Cet été, la municipalité s'est dotée d'un système d'accrochage grâce à la participation financière du Fond Culturel de la MRC Beauce-Sartigan.

Vous souhaitez faire partie des artistes qui exposeront dans la salle municipale le temps d'une saison? Communiquer au 418-228-9250 poste 107 ou transmettez votre nom, vos coordonnées, votre style d'art ou toutes informations pertinentes à loisir@saintbenoitlabre.com

CHRONIQUE PASTORALE

Le 24 septembre dernier dans les communautés de la paroisse Notre Dame des Amériques, c'était le lancement de l'énoncé pastoral : « **Ensemble, sous le souffle de l'Esprit, Expérimentons dans notre vie le Christ Vivant, Devenons des disciples missionnaires.** »

Ensemble, une invitation et aussi une force. Sous le souffle de l'Esprit : L'Esprit Saint est un guide pour qui sait l'inviter à venir marcher avec Lui. C'est une lumière sur nos routes parfois ténébreuses. L'Esprit Saint, c'est un compagnon fidèle pour qui sait l'inviter dans son quotidien. **Expérimentons** dans notre vie le Christ Vivant. L'expérience dépasse souvent les connaissances que l'on peut acquérir par les études, par la science, surtout lorsqu'il s'agit du Christ Vivant. Expérimenter dans la vie, pas dans les nuages, dans la vie concrète de tous les jours. Expérimenter cette rencontre **avec le Christ Vivant**, le Ressuscité qui ne demande qu'à nous rencontrer, qu'à marcher avec nous pour nous parler de la vraie Vie, celle qui dure toujours. Suite à cette rencontre avec le Christ Vivant, il y a comme une invitation à **devenir disciples missionnaires**.

Comment faire dans le concret ? S'habiller à donner au suivant :

Je le fais, tu me regardes.

Tu le fais, je te regarde.

Va et montre-le à l'autre.

Ces gestes parlent de témoignage. C'est une invitation.

Le mois de novembre nous rappelle aussi à penser à nos défunts. Une prière, une visite au cimetière et autres gestes pour ne pas oublier ceux et celles qui reposent en paix avec le Christ Vivant.

Bon mois de novembre.

Denise Lessard sscm agente de pastorale NDA

LISTE DES GARDIENS ET GARDIENNES

Sarah-Maude	Boisvert	14 ans	418-227-9017	Anne-Marie et Patrick
Ariane	Lessard	11 ans	418-222-6367	Domique et Frédéric
Éloïse	Pépin	11 ans	418-222-6536	Marie-Ève et Charles
Jolyanne	Poulin	12 ans	418-227-1881	Isabelle et Michel
Jade	Veilleux	12 ans	418-221-0193	Nancy et Luc

PETITES ANNONCES

Maison à louer - Rue Binet Saint-Benoît : Split level, 7 ½ pièces : salon, cuisine, salle de bain, 2 chambres coucher au 1er étage et 3 grandes pièces au sous-sol. Une entrée principale et un patio. Non chauffée, non éclairée. Pour information et visite : 418-228-8734

Maison à louer - Saint-Benoît : Maison à louer en février 2018. Information : 418-228-8734

Objets perdus : Les objets retrouvés lors du Festi St-Ben ou durant la période estivale seront disponibles à l'Otj au retour de l'été prochain.

LISTE DES GARDIENS ET GARDIENNES

La Municipalité souhaite mettre à jour sa liste de gardiens et gardiennes. Transmettez le nom du gardien ou de la gardienne, l'âge, l'adresse postale, le numéro de téléphone et le nom des parents au 418-228-9250 #107 ou par courriel loisir@saintbenoitlabre.com.

POUR NOUS CONTACTER

Le conseil municipal

Carmelle Carrier, mairesse: info@saintbenoitlabre.com ou 418 228-9250, poste 104

Les conseillers: Michel Gosselin, Pier-Luc Gilbert, Myriane Poulin, Jonathan Pépin, France Bégin : info@saintbenoitlabre.com ou 418 228-9250

L'administration municipale

- Hôtel de Ville 216, route 271, St-Benoît-Labre (Québec) G0M 1P0
- Téléphone: 418 228-9250
- Télécopieur : 418 228-0518
- Courriel : info@saintbenoitlabre.com
- Site web : www.saintbenoitlabre.com
- Heures d'ouverture : 8 h 30 à 12 h / 13 h à 16 h 30 sauf le vendredi : fermeture à 15 h

Groupe RBR



FERMES DE TOIT
POUTRELLES DE PLANCHER
MURS PRÉFABRIQUÉS
POUTRES D'INGÉNIEURIE



320, route 271, Saint-Benoît-Labre
T. 418 228-9651 • 1 877 228-9651
estimation@toituresfecteau.com

Tousignant Rodrigue Veilleux Mathieu
Notaires, S.E.N.C.R.L.
Notaires et Conseillers juridiques

M. Claude Mathieu, Notaire

11165, 2e Avenue,
Saint-Georges, QC, G5Y 1V9
Téléphone : 418-227-5525 / 418-226-8926
Courriel : cmathieu@notarius.net



COORDONNÉES DES ORGANISMES COMMUNAUTAIRES DE SAINT-BENOÎT

Bibliothèque municipale	Nadia Lebel	228-9250
Cercle des Fermières	Gemma Roy	228-6710
Chevaliers de Colomb	Michel Baillargeon	225-9696
Chorale	Louis Lambert	228-9448
Comité d'OTJ	Karine Doyon	225-6286
Comité de la ruralité	Josette Labbé	228-7657
Comité du 125e	Danièle Gonthier	226-3960
Corpo. Développement écono.	Olivier Mathieu	221-4957
Fabrique	Henriette Fecteau	228-9212
Comité Dernier recours ABBS	Marie Lessard	227-9215
Société Historique	Marc Cloutier	228-3742
Cellule d'évangélisation	Raoul Lessard	228-7542



Caroline Vigneault, Prop.
35, Rue A. Poulin
St-Benoit Labre, G0M 1P0
Tél: 418-221-5798
caro.vigno@hotmail.com

NOVEMBRE

DATES À RETENIR



OCTOBRE

29

Vote par anticipation - 12 h à 20 h

NOVEMBRE

1

Assemblée des Chevaliers de Colomb - 19 h 30

5

Jour du Scrutin - 10h à 20 h

5

Célébration de la parole - 10 h 30

9

Déjeuner-conférence ABBS - 9 h

10

Une Nuit au Musée - 20 h 30

12

Messe - 10 h 30

13

Séance ordinaire du conseil municipal - 19 h 30

13

Dernière journée
Collecte de feuilles

15

Initiation à Facebook - 9 h

14

Assemblée du
Cercle des fermières - 19 h 30

15

Début du hockey plaisir

16

16 au 24 novembre - Fermeture du
Service de l'urbanisme

16

Cours Broderie suédoise - 13 h 30

16

6 à 8 pour les membres CDE - 18h

16

Jeux d'écriture avec Patrick
Couture - 18 h 30

19

Célébration de la parole - 10 h 30

18

Spectacle de la relève - 19 h

18

Rencontre d'information
Club de Curling - 10 h

19

Séance d'informations en Sécurité
Routière - 13 h 30 à 15 h 30

22

Initiation à la tablette Ipad - 9 h

26

Messe - 10 h 30

29

Initiation à la tablette Android - 9 h

30

Conte et création de carte de Noël
18 h 30

PUBLIER DANS L'ÉCHO DE LA PLACE

Pour publier dans l'Écho de la place, faites-nous parvenir vos articles, communiqués et photos avant le 20 de chaque mois.

COLLECTE DES MATIÈRES RÉSIDUELLES

Collecte des ordures:
13 et 26 novembre
Collecte du recyclage:
1, 15 et 29 novembre